

Krzysztof GÓRNY^a, Sara SŁYŚ^b

Uniwersytet Warszawski,
Wydział Geografii i Studiów Regionalnych

^ae-mail: krzysztofgorny@uw.edu.pl

ORCID: 0000-0002-8088-3389

^be-mail: s.slys@student.uw.edu.pl

ORCID: 0000-0002-3719-414X

PATRONI WARSZAWSKICH PRZESTRZENI PUBLICZNYCH. SPOJRZENIE GEOGRAFICZNO-HISTORYCZNE

The patrons of Warsaw public spaces. Geographical and historical view

Abstract: The considerations in the text comprise the topic of Warsaw urbanonyms that commemorate real figures. The aim of the text is to present the place and year of birth of each of the patrons, and to analyze the collected data in geographical and historical terms. The presented results prove that the majority of Warsaw patrons are Poles, born mainly in the 19th and 20th centuries in areas belonging to the Republic of Poland presently or in the past. There are much fewer patrons born in earlier centuries, and people born in other countries of Europe and the world.

Key words: urbanonyms, Warsaw, patrons, geographical names

WPROWADZENIE

Badania nazewnictwa przestrzeni publicznych w Warszawie mają swoją bogatą tradycję. Ich niekwestionowaną pionierką była prof. Kwiryna Handke (1932–2021), varsavianistka, językoznawczyni, polonistka i sławistka, dyrektorka Instytutu Sławistyki Polskiej Akademii Nauk w latach 1996–1999 (Masłowska 2021). Już w 1970 r. ukazała się książka K. Handke zatytułowana „Semantyczne i strukturalne typy nazw ulic Warszawy” (Handke 1970). W późniejszych latach pojawiały się kolejne niezwykle istotne publikacje, a wśród nich dwie najważniejsze, tj. „Słownik nazewnictwa Warszawy” (Handke 1998) oraz „Dzieje Warszawy nazwami pisane” (Handke 2011). W minionych latach tematyka warszawskiego nazewnictwa była rozwijana przez coraz większą rzeszę badaczy reprezentujących szeroki wachlarz dyscyplin naukowych od językoznawstwa, przez socjologię, aż po nauki

Wpłynęło: 15.01.2023

Zaakceptowano: 5.09.2023

Zalecany sposób cytowania / Cite as: Górny K., Słyś S., 2023, Patroni warszawskich przestrzeni publicznych. Spojrzenie geograficzno-historyczne, *Prace i Studia Geograficzne*, 68.2, Wydział Geografii i Studiów Regionalnych Uniwersytetu Warszawskiego, Warszawa, 145–163, DOI: 10.48128/pisg/2023-68.2-08.

polityczne. W 2002 r. ukazał się „Słownik patronów ulic Warszawy” (Cieplowski i in. 2002) autorstwa grupy varsavianistów skupionych wokół ówczesnego Muzeum Historycznego m.st. Warszawy (dziś Muzeum Warszawy)¹. W kolejnych latach tematykę stołecznych urbanonimów podejmowano chociażby w kontekście procesów dekomunizacji (Komornicka 2013, Różycki 2017) czy zapisanego w nich dziedzictwa historycznego (Pawlikowska-Piechotka 1998). W szeregu analiz dotyczących ww. zagadnienia brakuje jednak spojrzenia geograficznego na warszawskie nazewnictwo. Niniejszy tekst jest próbą częściowego uzupełnienia tego niedopatrzenia.

Celem nadrzędnym tego opracowania jest odpowiedź na *stricte* geograficzne pytanie: skąd pochodzą patroni warszawskich ulic, placów, parków, skwerów i innych przestrzeni publicznych (?). Przy tak zogniskowanym temacie rozważań pojawia się jednak szereg kolejnych pytań, na które także warto odpowiedzieć. Jednym z ważniejszych jest to z zakresu geografii historycznej, a więc nie tylko gdzie, ale i kiedy żyli dani patroni. Warto wspomnieć, że granice polityczne w Europie Środkowo-Wschodniej bywały mniej trwałe od polnych miedz. Tę słuszną uwagę podniósł K. Zbyszewski (1964) trafnie konkludując stabilność polskich granic w minionych wiekach. Tak zobrazowana rzeczywistość odnosi się do bogatych życiorysów wielu warszawskich patronów, zwłaszcza licznej grupy Polaków, którzy przychodzili na świat w „różnych Polskach”. Były to zarówno „Polski” rzeczywiste, jak i te nazywane przez M. Solarza (2014) fantomowymi (1795–1918 i 1939–1945), których granice zazwyczaj nie pokrywały się ze współczesnymi konturami III RP. Zatem – ilu z warszawskich patronów urodziło się w Polsce lub Rzeczypospolitej Obojga Narodów, ale na ziemiach dziś należących do Ukrainy, Białorusi, Rosji, Litwy czy Łotwy? To kolejne i nieostatnie pytanie – a odpowiedź na nie to zarazem następny cel niniejszych rozważań. Idąc dalej – jaki obraz wyłoniłby się, gdyby na mapę przedstawiającą miejsca urodzenia warszawskich patronów nałożył nie tylko granice III RP/PRL, ale i I czy II Rzeczypospolitej? Ilu patronów zmieściłoby się w ich ramach? W końcu – ilu warszawskich patronów to rodowici warszawianie? Kolejne nader nurtujące pytania nasuwają się same, kiedy patrzy się na Warszawę jako na centrum dużego, starego i ważnego europejskiego państwa, w stolicy którego ulokowano przedstawicielstwa dyplomatyczne wielu podmiotów stosunków międzynarodowych. Czy Warszawa jest miastem międzynarodowym, także pod względem osób upamiętnionych w jej przestrzeni publicznej? Czy wnikliwe przestudiowanie miejsc i lat urodzenia warszawskich patronów wskaże np. drogi polskich migracji – tych bliskich i dalszych, a może kierunki stosunków dyplomatycznych Rzeczypospolitej na przestrzeni dziejów, w tym ogólnoeuropejskiej rywalizacji o polski tron przed rozbiorem? To tylko kilka z pytań, które rodzą się wraz z analizą geograficzną tematu podjętego w niniejszym artykule.

Na wstępie przyjęto kilka ważnych założeń wyjściowych. Po pierwsze, nazewnictwo geograficzne (a zwłaszcza urbanonimy) jest tu traktowane przez pryzmat mnogości swych cech i pełnionych przezeń funkcji społeczno-politycznych. Są to przede wszystkim:

- wyraz tożsamości zbiorowej kreatorów i użytkowników przestrzeni,
- *genius loci* miejsca i jego mieszkańców,
- forma zachowywania w świadomości społecznej pokoleń pamięci o osobach, wydarzeniach i rzeczach ważnych (Kaltenberg-Kwiatkowska 2011),
- próba nobilitacji postaci zasłużonych,
- sposób rządzących na przejęcie społecznej kontroli (Azaryahu 1996),
- rodzaj dominacji jednych nad drugimi, a więc i dyskryminacji, np. narodowościowej, rasowej czy płciowej znanej również z polskich miast (Górny i in. 2022).

¹ Nie są to jedyne i pionierskie słowniki zawierające spis patronów warszawskich przestrzeni publicznych. Warto tu również wspomnieć o publikacji z 1968 r. pt. „*Od Agrykoli do Żywnego: mały słownik patronów ulic warszawskich*” (Kieniewiczowa i in. 1968), a także o publikacji przedwojennej „*Warszawa. Ludzie, od których ulice wzięły nazwy*” (Świętopelk-Słupski 1926).

Należy tu także pamiętać, że oznaczając przestrzeń, nazywający równolegle nadaje jej znaczenie kształtujące umysł jej użytkowników i odbiorców.

Po drugie, warto pamiętać, że korpus nazewniczy Warszawy kształtowany jest dziś świadomie i odbywa się w procesie demokratycznym i merytorycznym. O nadaniu/zmianie/usunięciu nazw obiektów decyduje Rada m.st. Warszawy w uchwale. Wnioski opiniują zaś: Komisja ds. Nazewnictwa Miejskiego (złożona z radnych) oraz rada właściwej dzielnicy, a swe zdanie wyraża także organ merytoryczny, tj. ekspercki Zespół Nazewnictwa Miejskiego. Wnioski o nadawanie danych nazw składać mogą m.in. grupy mieszkańców, właściciele gruntów, wspólnoty mieszkaniowe czy grupy radnych². Wszystko to wiedzie do nader ważnego wniosku. Otóż, współczesny krajobraz nazewniczy Warszawy nie jest dziełem przypadku, a rezultatem zmagania społecznego i politycznego, które z racji rangi miasta stołecznego, mają nierzadko wymiar ogólnokrajowy, a nawet międzynarodowy³. Krajobraz ten jest zatem zwierciadłem warszawian i Warszawy oraz szerzej – Polaków i ich ojczyzny, a także historii, polityki i poniekąd geografii (państwo i miasto są bowiem tworam *stricte* przestrzennymi).

Trzecim założeniem, na którym oparto poniższe rozważania, jest wspomniana szczególna rola Warszawy w sieci miast Polski, Europy, a także świata. Jest ona nie tylko stolicą kraju nad Wisłą (od ponad 400 lat z przerwami), ale także jego największą metropolią pod względem powierzchni i liczby mieszkańców, zdecydowanie dominując w tych statystykach nad innymi ośrodkami (Kraków, Wrocław, Łódź itd.). Korpus nazewniczy warszawskich ulic, alei, parków, placów i rond także jest największy w Polsce – liczy dziś ponad 5,5 tys. pozycji i wciąż rośnie. Warszawa ma także wymiar ponadnarodowy – dynamicznie rozwija się gospodarczo, umiędzynaradawia i globalizuje. P. Knox w swym słynnym „Atlasie Miast” zakwalifikował Warszawę do grona ‘miast światowych’ o ważnym znaczeniu w skali globalnej – ang. *global city* (Knox 2014). Tak postrzegana Warszawa, winna być metropolią, której pozycja na arenie międzynarodowej wyrażana jest w jej przestrzeni przez istnienie tu przedstawicielstw innych państw i instytucji międzynarodowych, przez obecność korporacji ponadnarodowych, aż po umiędzynarodowione tematycznie nazewnictwo. Czy jest tak w rzeczywistości (?) – to kolejne ciekawe pytanie badawcze.

Na wstępie warto także wspomnieć, że krajobraz językowy miast jest – tak jak i samo miasto – substancją zmienną i niezwykle dynamiczną. Reaguje on czule na przemiany natury społecznej i politycznej, czego dowodów dostarczają także najnowsze wydarzenia tego typu w Polsce (upadek komunizmu w 1989 r. i dekomunizacja przestrzeni miast; katastrofa smoleńska w 2010 r. i upamiętnianie jej ofiar; zmiany władzy w 2015 r. i znaczące upolitycznianie kwestii nazewnictwa; zmiany w prawie, np. w związku z zaostrzeniem prawa aborcyjnego i szerzej – ograniczaniem praw kobiet). Jednym z głównych ograniczeń rozważań podjętych w tym tekście, jest więc ich statyczność. Obraz nazewnictwa stolicy Polski przedstawiony w artykule to wykonana na przełomie 2022 i 2023 r. pojedyncza „klatka” wciąż dziejącego się filmu akcji. Takim filmem jest właśnie miasto – tu rozumiane jako organizm (tj. system) i proces jednocześnie.

² Więcej szczegółów: <https://warszawa19115.pl/-/nadawanie-nazw-ulicom-placom-i-innym-terenowym-objektom-publicznym-oraz-drogom-wewnetrznym> (data dostępu 31.10.2022).

³ Warto tu nadmienić o wydarzeniu dziejącym się równolegle do czasu, w którym pisano niniejszy artykuł. W wyniku pełnowymiarowej rosyjskiej napaści na Ukrainę 24 lutego 2022 r., pod koniec 2022 r. jednej z alejek biegnących wzdłuż murów ambasady państwa agresora w Warszawie nadano nazwę „Aleja Ofiar Rosyjskiej Agresji”. Wydarzenie miało charakter międzynarodowy i wpisywało się w ogólnoeuropejski trend wymierzania dyplomatycznych policzków Rosji poprzez zmianę nazw ulic przy jej placówkach zagranicznych. Podobne kroki podjęto w Wilnie, Rydze, Pradze, Bratysławie i Tiranie.

METODYKA BADANIA

Badanie zaczęto od uzyskania z bazy Centralnego Katalogu Ulic rejestru TERYT Głównego Urzędu Statystycznego wykazu nazw obiektów w przestrzeni miejskiej Warszawy⁴. Dane te pobrano 1 listopada 2022 r. Na wstępie zrodziło to kilka istotnych pytań i wątpliwości, o których należy wspomnieć. Po pierwsze, jak aktualna jest pobierana baza? GUS informuje, że jest ona aktualizowana na bieżąco w cyklu jednodniowym, po uprzednim poinformowaniu przez dany urząd o zmianie nazwy ulicy, bądź nadaniu nowej. Na przesłanie informacji samorządy mają do 7 dni od podjęcia stosownej uchwały. Po drugie, baza ma pewne ograniczenia, pod względem zawartych w niej rodzajów urbanonimów. Wymienia się w niej nazwy ulic (w tym alei), bulwarów, mostów, stron, fortów, wiaduktów, pasaży, międzymurzy, placów, parków, alei w parkach, ścieżek, deptaków, zaułków, skwerów i rond. Brakuje natomiast choćby nazw placówek edukacji, szpitali, stadionów czy innych budynków użyteczności publicznej (mają one patronów). Wreszcie, pobranie danych w konkretnym momencie powoduje, że od każdego kolejnego dnia zebrane dane tracą na aktualności, niekiedy w sposób radykalny (im większe miasto, tym częstsze zmiany i ewolucja w jego nazewnictwie). W momencie pobrania bazy lista stołecznych urbanonimów liczyła 5543 nazwy.

Kolejnym krokiem było odseparowanie z szerokiego zbioru urbanonimów Warszawy wyłącznie nazw odosobowych (np. usunięto ul. Żużłową, a pozostawiono ul. R. Żulińskiego). Na tym etapie kilka kwestii także wymaga doprecyzowania. Z racji geograficzno-historycznej tematyki analizy, pod uwagę wzięto wyłącznie postaci prawdziwe lub takie, których istnienia nie jesteśmy pewni, lecz są silnie związane z naszą tradycją (np. Rzepicha⁵, Józef z Nazaretu, św. Barbara). Z bazy pozbyto się zatem takich nazw jak mokotowska ul. Podbipięty czy śródmiejska ul. Kubusia Puchatka. Usunięto także nazwy odimienne, za którymi nie stały konkretne postaci prawdziwe lub ich określenie było niemożliwe (np. ul. Marty, ul. Kingi, ul. Ewy czy ul. Błażeja⁶). Wyeliminowano także nazwy, których patroni się powtarzali. Np. Józef Piłsudski, upamiętniony w bazie 5 razy, został zredukowany do 1 rekordu. Marszałek ma w stolicy swój plac (w Śródmieściu), trzy ulice (al. marsz. Józefa Piłsudskiego, ul. Fort Piłsudskiego i ul. Legionów Piłsudskiego) oraz park im. marsz. Józefa Piłsudskiego. Podobne powielenia dotyczyły choćby Jana Pawła II, gen. Władysława Sikorskiego, Stefana Żeromskiego, kpt. Zygmunta Pawlaczyka, Tadeusza Kościuszki, Adama Mickiewicza czy Poli Negri. Z kolei nazwy patronimiczne, które upamiętniają więcej niż jedną osobę, rozdzielano na kilka rekordów. Na przykład ulicę Żwirki i Wigury rozdzielono na 2, a zaułek Braci Pakulskich na 3 (upamiętnia on trzech braci). Tak skonstruowana baza liczyła 1331 patronów.

Posiadając kompletną listę patronów, niezawierającą powtórzeń oraz postaci nierzeczywistych, podjęto następną czynność polegającą na odnalezieniu miejsca (miejscowości ze współrzędnymi geograficznymi) i daty (wyłącznie roku) urodzenia każdego patrona. Wszystko zawarto w tabeli sporządzonej w programie Microsoft Excel. Tutaj także napotkano pewne trudności, związane m.in. z niemożliwością ustalenia miejsca urodzenia niektórych osób (np. Mieszka I czy hetmana Pawła Jana Sapiehy) lub wskazania dokładnego roku urodzenia patrona (np. Józefa z Nazaretu czy księcia Trojdena), a niekiedy nawet całego stulecia (np. Rzepichy⁷). O szczegółach i skali tego zjawiska wspomniano w dalszej części tekstu. Na podstawie zgromadzonych danych o miejscu i roku urodzenia, przygotowano opracowania kartograficzne (mapy i wykresy), które wykorzystano do poniższej analizy przestrzenno-czasowej (geograficzno-historycznej).

⁴ Zob. <https://eteryt.stat.gov.pl/eTeryt> (data dostępu 01.11.2022).

⁵ Rzepicha jest uznawana za postać legendarną, podobnie jak jej mąż Piast Kołodziej i ich syn Siemomysł. Pierwszym w miarę pewnym faktycznym istnieniem władcy jest dopiero Lestek, dziadek Mieszka I.

⁶ Na temat znaczenia tych nazw milczy także katalog ulic na oficjalnej stronie internetowej stołecznego Urzędu Miejskiego. Zob. <https://ulice.um.warszawa.pl/wyszukiwanie/faces/obiekty.xhtml> (data dostępu 01.11.2022).

⁷ Zob. przypis 5.

Opis rezultatów badania podzielono na dwie zasadnicze części, te z kolei na podtematy. W pierwszym fragmencie poddano analizie aspekt geograficzny, tj. gdzie urodzili się warszawscy patroni, z wyszczególnieniem współczesnych granic państwa (2023), oraz tych z lat 1938 (II RP) i 1770 (I RP). W 1938 r. II RP uzyskała ostatecznie zdobycze terytorialne przed tragedią roku 1939, z kolei w 1770 r. rozpoczął się rozkład terytorialny I RP zakończony całkowitym jej rozczłonkowaniem w 1795 r. (Solarz 2014). Opisu statystyczno-jakościowego dokonano z perspektywy Polski, Europy oraz świata. W drugiej części dokonano analizy historycznej, w której odpowiedziano na pytanie, kiedy urodzili się warszawscy patroni. Całość zakończono wnioskami oraz krótkim podsumowaniem.

PERSPEKTYWA GEOGRAFICZNA – SKĄD POCHODZĄ PATRONI WARSZAWSKICH PRZESTRZENI PUBLICZNYCH?

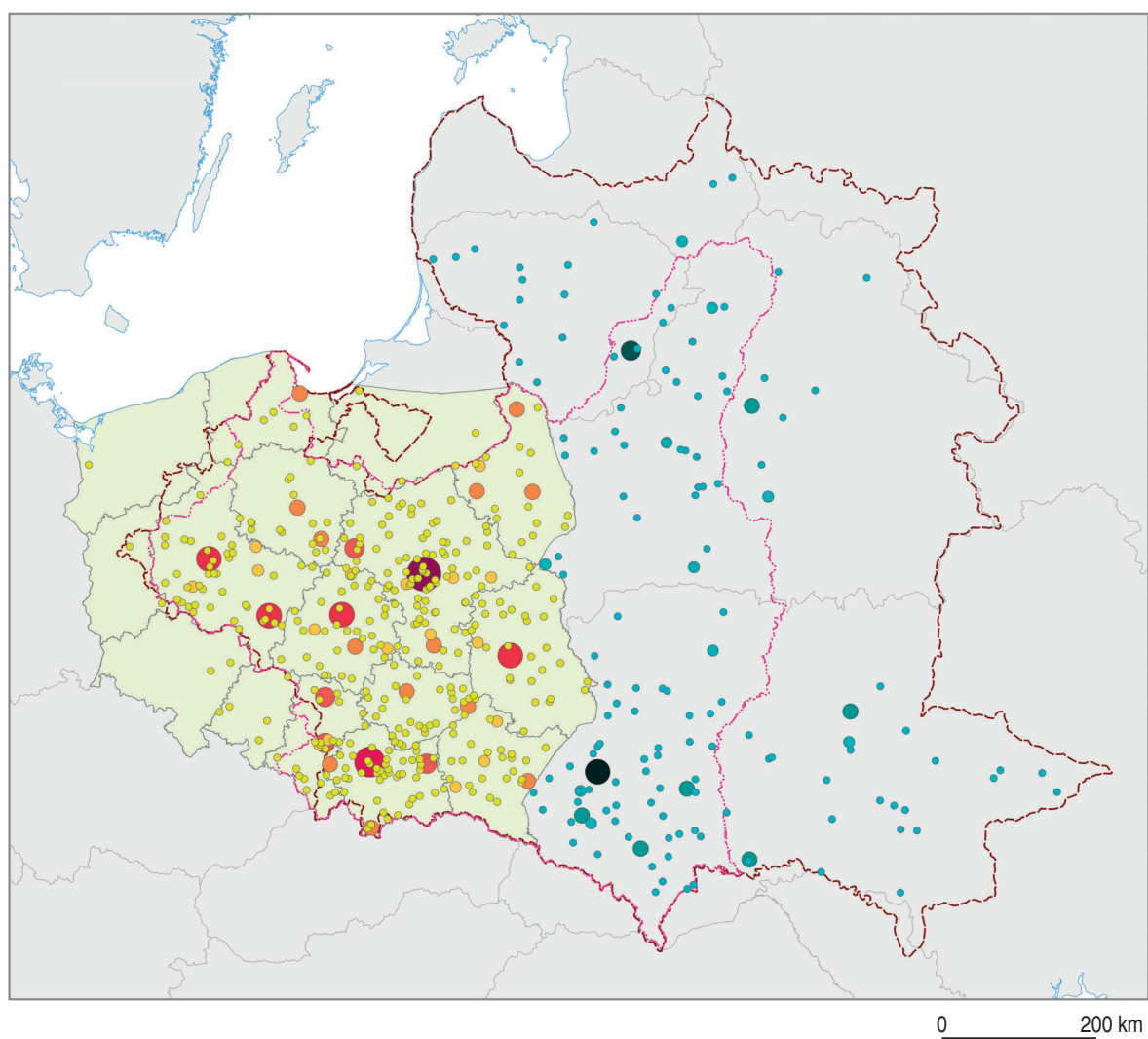
Patroni z Polski

Analizę przestrzennego rozkładu miejsc urodzenia patronów warszawskich przestrzeni publicznych warto rozpocząć od samej Polski, z której pochodzi największa ich grupa. Spośród 1240 patronów, dla których udało się określić miejsce urodzenia, 798 przyszło na świat na ziemiach znajdujących się obecnie w granicach III RP⁸, co stanowi 64,35% ogółu. Gdyby do zbioru tego dodać osoby urodzone w miejscach, które niegdyś obejmowały granice I i II RP, liczba ta wzrasta o 209 do 1007 patronów (81,2%). Tak więc 16,85% osób uhonorowanych nazwą w stolicy Polski urodziło się poza współczesnymi jej granicami, ale za to w jej granicach reliktowych (209 z 1240). Należy zatem postawić pierwszy z ważnych wniosków: słownik patronimiczny stolicy Polski jest statystycznie w znaczącej przewadze polski w swej treści, poprzez odtworzenie współczesnych i dawnych granic politycznych państwa.

Nieco inaczej wygląda jednakowoż kwestia samego rozkładu przestrzennego miejsc urodzenia badanych patronów w granicach Polski. Rzut oka na rycinę 1, na której wskazano lokalizację i liczbę patronów urodzonych w poszczególnych miejscowościach leżących w granicach I, II i III RP daje nam obraz zdecydowanie bardziej historyczny niż współczesny. Najwięcej z tych miejscowości znajduje się na ziemiach, które w regionalizacji politycznej historycznego obszaru Polski zawartej w *Geograficzno-politycznym atlasie Polski...* (Solarz 2022, s. 58) określono mianem „rdzenia państwa polskiego”. Obejmuje on środkowe i południowe ziemie współczesnej Polski. Obszary te leżały w jej granicach przez większość czasu, w którym Polska lub Rzeczpospolita Obojga Narodów była formalnie samodzielnym i suwerennym państwem. W samym Krakowie urodziło się 48 stołecznych patronów (3,87% wszystkich). Kolejnym obszarem intensyfikacji badanego zjawiska są ziemie Rusi Halickiej włączone do Korony Polskiej za panowania Kazimierza III Wielkiego, obecnie leżące w zachodniej Ukrainie. We Lwowie urodziło się aż 27 patronów warszawskich ulic i innych badanych obiektów, co czyni je trzecim pod tym względem miastem po samej Warszawie i ww. Krakowie (tab. 1.). Warto też wspomnieć o tzw. „pasie polskim”, tj. o ziemiach, wzdłuż których obecnie biegnie granica litewsko-białoruska, aż do trójstyku litewsko-łotewsko-białoruskiego. Obszar ten w całości stanowił terytorium I RP i w większości II RP. Dziś, podobnie jak zachodnia Ukraina stanowi on Ziemię Zabraną, utraconą na rzecz wschodnich sąsiadów Polski. Mapa przestrzennego rozkładu miejsc urodzenia patronów warszawskich przestrzeni publicznych ukazuje silne związki historyczne z tymi ziemiami, także współcześnie.

Niezwykle interesującym zjawiskiem jest natomiast niemal całkowity brak patronów z terenów przyłączonych do Polski w wyniku postanowień jałtańsko-poczdamskich. Chodzi tu o Ziemię Rewindykowaną (po II wojnie światowej, a utraconą w średniowieczu) oraz Nowe Ziemie (nienależące

⁸ Analiza uwzględnia wszystkich patronów, bez względu na to kiedy się urodzili.



**Patroni urodzeni w granicach
współczesnej Polski**

- 51–251 os.
- 16–50
- 7–15
- 5–6
- 3–4
- 2
- 1

**Patroni urodzeni w granicach
ziem utraconych I i II RP**

- 16–27 os.
- 5–15
- 3–4
- 2
- 1

- granice I RP (1770 r.)
- granice II RP (1931 r.)

Ryc. 1. Miejsca urodzenia patronów warszawskich przestrzeni publicznych na tle granic I, II i III RP

Źródło: opracowanie własne.

Fig. 1. Places of birth of patrons of Warsaw public spaces in context of the borders of the First, Second and Third Polish Republic

Source: own elaboration.

wcześniej do Polski, albo związane z nią niepewnie, luźno lub krótkotrwale – zob. Solarz 2022, s. 58). Urodziło się tam zaledwie 9 patronów. Patrząc na to z perspektywy współczesnego podziału administracyjnego Polski, w jej stolicy jest tylko jeden patron urodzony w granicach woj. zachodnio-pomorskiego, dwóch – lubuskiego i dolnośląskiego oraz czterech – opolskiego i warmińsko-mazurskiego. Dzieje się tak pomimo faktu, iż choćby Warmia stanowi fragment Ziemi Odzyskanych po II wojnie światowej, utraconych na rzecz Królestwa Prus dopiero w wyniku I rozbioru w 1772 r. Co więcej, część z ww. patronów urodziła się w granicach nadmienionych województw, lecz w tych ich częściach, które niegdyś dłużej należały do Polski. Na przykład jeden z patronów z woj. lubuskiego przyszedł na świat w jego wschodniej części, a więc w historycznej Wielkopolsce, a nie na tzw. Ziemi Lubuskiej, z której brak jest patronów w Warszawie. Podobnie sprawy mają się na historycznej Warmii, z której pochodzi tylko jeden patron, podobnie jak z Mazur, natomiast pozostali dwaj patroni z obszarów dzisiejszego woj. warmińsko-mazurskiego urodzili się na historycznych ziemiach Mazowsza i Ziemi Lubawskiej.

W tym miejscu warto także wspomnieć o tych miejscowościach, z których pochodzi najwięcej patronów. W samej Warszawie urodziło się 251 osób. Jest to 20,24% ogółu patronów i 31,45% z granic współczesnej Polski. Kolejne miejsca zajmują: Kraków (48 patronów), Lwów (27), Łódź (12) oraz Lublin, Poznań i Wilno (po 11).

Tabela 1. Patroni warszawskich przestrzeni publicznych wg miejscowości urodzenia (w granicach współczesnej Polski oraz I i II RP)

Table 1. Patrons of Warsaw public spaces by place of birth (within the borders of modern Poland and the First and Second Republic of Poland)

| Liczba patronów <i>Number of the patrons</i> | Miejscowości (liczba patronów z każdej z miejscowości) – kursywą miejscowości na Ziemiach Utraconych/Zabranych <i>Towns in Poland (number of patrons from each town)</i> <i>– in italics, places in the lost/annexed lands</i> |
|--|---|
| 50 i więcej <i>50 and more</i> | Warszawa (251) |
| 10 i więcej <i>10 and more</i> | Kraków (48), <i>Lwów (27), Łódź (12), Lublin (11), Poznań (11), Wilno (11)</i> |
| 5–9 | Kalisz (9), Płock (6), <i>Kijów (7), Częstochowa (5), Sosnowiec (5), Tarnów (5)</i> |
| 2–4 | <i>Drohobycz (4), Gdańsk (4), Łomża (4), Mińsk (4), Toruń (4), Żytomierz (4), Białystok (3), Kamieniec Podolski (3), Kielce (3), Oświęcim (3), Piotrków Trybunalski (3), Przemyśl (3), Radom (3), Sandomierz (3), Stanisławów (3), Suwałki (3), Tarnopol (3), Włocławek (3), Zakopane (3), Dąbrowa Górnicza (2), Dyneburg (2), Grabowo (2), Jarosław k. Nowogródka (2), Jasło (2), Jedlanka (2), Katowice (2), Komarno (2), Kościan (2), Milanówek (2), Mińsk Mazowiecki (2), Opoczno (2), Pińsk (2), Puławy (2), Rajki k. Berdyczowa (2), Rzeszów (2), Siedlce (2), Słupca (2), Smolhów (2), Stepań (2), Stryj (2), Teklinopol (2), Trzemeszno (2), Ulanów (2), Wołczyn (2), Zduńska Wola (2), Żychlin (2)</i> |
| 1 | 359 pozostałych miejscowości w Polsce i 123 na Ziemiach Zabrzanych I i II RP |

Źródło: opracowanie własne.

Source: own elaboration.

Patroni z Europy

Kolejną płaszczyzną analizy przestrzennego rozkładu miejsc urodzeń patronów warszawskich przestrzeni publicznych jest Europa. Traktując Warszawę jako ważne europejskie miasto (tak historycznie, jak i współcześnie), a także stolicę ważnego europejskiego państwa (również historycznie

i współcześnie) należy przypuszczać, że analizowane nazewnictwo będzie ten stan rzeczy w jakimś stopniu odzwierciedlać. Właśnie w stolicy koncentruje się zazwyczaj życie międzynarodowe państwa i jego społeczeństwa. To tu znajdują się placówki dyplomatyczne państw, przedstawicielstwa organizacji międzynarodowych oraz filie międzynarodowych korporacji. W przypadku Warszawy jest tu także zlokalizowane największe lotnisko w kraju. Czy w rzeczywistości korpus nazewniczy stolicy odpowiada tej pozycji? Jest tak, ale tylko poniekąd.

Analizując rycinę 2, rysuje nam się pewien obraz, który skłania ku twierdzącej odpowiedzi na powyższe pytanie. Spośród 44 państw współczesnej Europy (rozumianej bez Turcji, Cypru i Kazachstanu, acz z Rosją), warszawscy patroni przychodzili na świat na ziemiach 32 z nich. Wśród zaledwie 12 niereprezentowanych w tym gronie krajów znajduje się 5 mikropaństw (Watykan, San Marino, Andora, Monako, Lichtenstein) oraz 7 krajów niewielkich tak pod względem powierzchni, jak i liczby ludności (Islandia, Mołdawia, Serbia, Kosowo, Bośnia i Hercegowina, Chorwacja oraz Słowenia). Pod tym względem dziwić może jedynie fakt, że spośród 7 państw sukcesyjnych Jugosławii, tylko w granicach współczesnej Macedonii Północnej urodziła się jedna z warszawskich patronek (jest to Matka Teresa z Kalkuty, urodzona w Skopje w 1910 r. – wówczas Imperium Osmańskie). Fakt ten może dziwić, jeśli spojrzymy na ten region, jako na obszar zamieszkiwany przez „braci Słowian Południowych”.

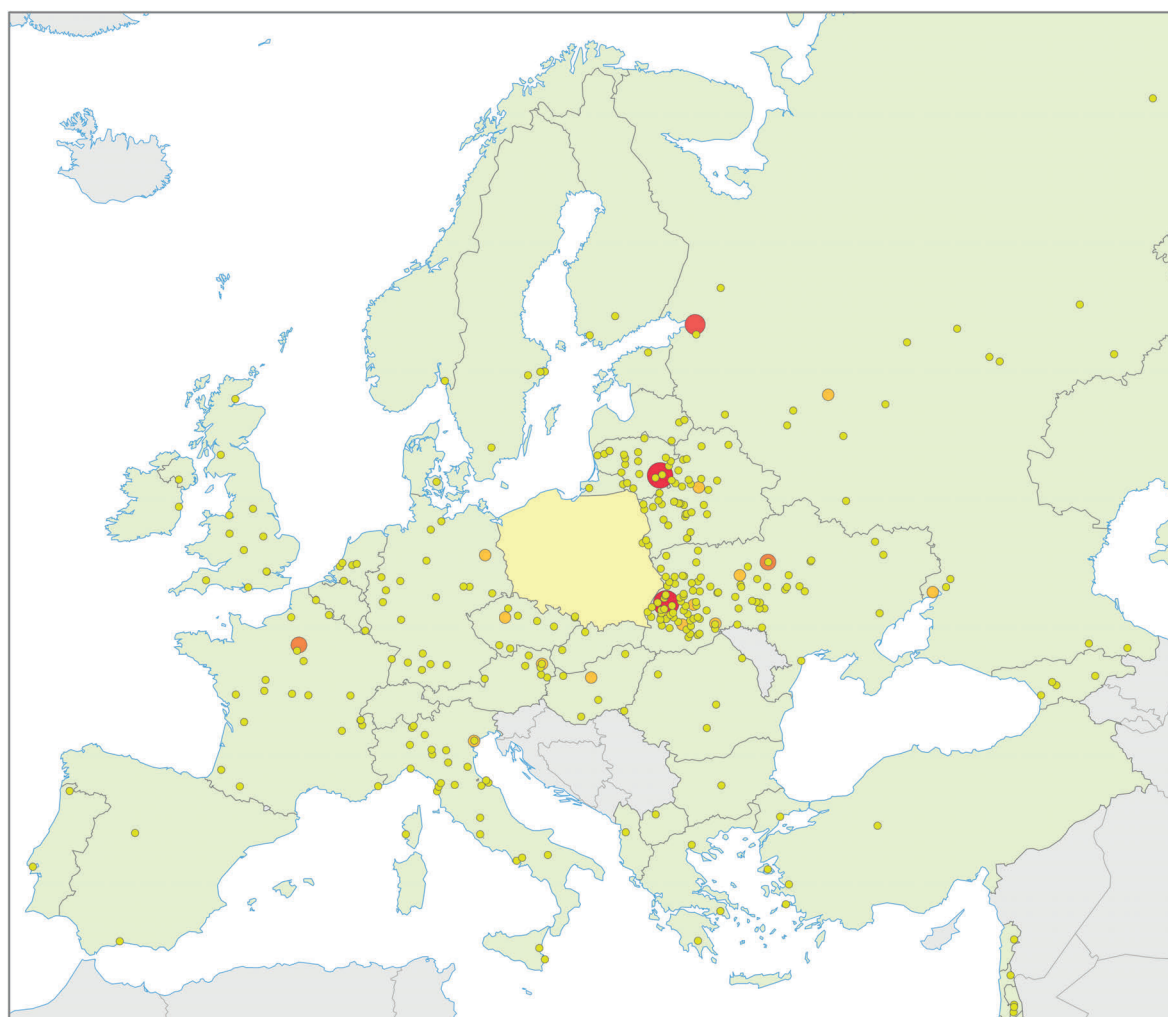
Tabela 2. Miejsca urodzenia patronów warszawskich przestrzeni publicznych wg współczesnego podziału politycznego świata

Table 2. Places of birth of patrons of Warsaw public spaces according to the contemporary political division of the world

| Liczba patronów <i>Number of the patrons</i> | Państwa (liczba patronów każdym kraju) <i>Countries (number of the patrons in each state)</i> |
|--|--|
| 100 i więcej <i>100 and more</i> | Polska (789), Ukraina (142) |
| 10 i więcej <i>10 and more</i> | Rosja (39), Litwa (34), Włochy (31), Francja (27), Białoruś (25), Niemcy (23), Wielka Brytania (13), Czechy (12), Austria (10), Stany Zjednoczone (10) |
| 5–9 | Węgry (9), Grecja (6), Holandia (5), Rumunia (5), Indie (5), Szwecja (5) |
| 2–4 | Turcja (3), Izrael (3), Finlandia (2), Hiszpania (2), Palestyna (2), Portugalia (2), Słowacja (2), Szwajcaria (2) |
| 1 | Albania, Bułgaria, Chile, Dania, Egipt, Iran, Irlandia, Kazachstan, Liban, Luksemburg, Macedonia Północna, Norwegia, Republika Południowej Afryki, Tanzania, Uzbekistan, Wenezuela |

Źródło: opracowanie własne.
Source: own elaboration.

W pozostałych państwach Europy urodził się co najmniej jeden patron. Najwięcej w krajach, które w przeszłości w większości, lub w znacznym fragmencie znajdowały się w granicach Polski. Poza samą Polską najwięcej warszawskich patronów przyszło na świat właśnie w granicach współczesnej Ukrainy (142 osoby w 94 miejscowościach), Litwy (34/23) i Białorusi (25/18), ale także dalej – w granicach Rosji (39 patronów w 25 miejscowościach), Włoch (31/26), Francji (27/20) oraz Niemiec (23/19). Liczby te nie powinny dziwić przez wzgląd na historię tak Polski (granice obejmujące niegdyś Litwę, Białoruś i większość Ukrainy), jak i Polaków, których szlaki migracji przez stulecia zogniskowane były właśnie w takich kierunkach jak Rosja (tu wybija się Petersburg), Francja czy Niemcy. Warto jednak nadmienić, że trzej patroni urodzeni na obszarach niegdyś należących do Polski lub Rzeczypospolitej Obojga Narodów, to postaci związane kulturą narodu ukraińskiego (Wasył Stus, Taras Szewczenko i Ilja Miecznikow). Obecność w tym zestawieniu Włoch to z kolei



0 1000 km

**Patroni warszawskich ulic urodzeni w Europie
na tle współczesnego podziału politycznego kontynentu**

- 11–27 os.
- 8–10
- 6–7
- 3–5
- 1–2

■ współczesne państwa, w granicach których
urodzili się warszawscy patroni

Ryc. 2. Miejsca urodzenia patronów warszawskich przestrzeni publicznych na tle współczesnej Europy
(poza Polską)

Źródło: opracowanie własne.

Fig. 2. Places of birth of the patrons of Warsaw public spaces in the context of the modern European countries
(except Poland)

Source: own elaboration.

szereg patronów, których zasługi mają wymiar ogólnoswiatowy – Archimedes, Galileusz, Horacy, Wergiliusz, św. Cecylia, Marco Polo, Krzysztof Kolumb, Dante Alighieri, Rafael, Antonio Vivaldi, Giuseppe Verdi, Giacomo Puccini czy Luciano Pavarotti, by wymienić tylko część z nich. Podobną grupę osób o ponadnarodowym dorobku stanowi część patronów z Francji (Ludwik Pasteur, Emil Zola, Ferdynand Foch, Charles de Gaulle, Kartezjusz, Napoleon Bonaparte,), Niemiec (Gottlieb Daimler, Wilhelm K. Roentgen, Albert Einstein, Willy Brandt, Jan S. Bach, Ludwig van Beethoven) czy Wielkiej Brytanii (William Szekspir, Isaac Newton, Michael Faraday, Karol Darwin, Karol Dickens, Aleksander Fleming, John Lennon, George Harrison). W grupie pozostałych państw Europy, w granicach których urodziło się kilku lub pojedynczy patroni, także dominują patroni o światowej sławie, np. Dania jest reprezentowana wyłącznie przez Hansa Chrystiana Andersena, Luksemburg przez Roberta Schumana, Bułgaria przez Christo Botewa, Portugalia przez św. Antoniego i Ferdynanda Magellana, a Hiszpania przez św. Teresę z Ávili i Pabla Picassa. Przez wzgląd na zażyłe więzi pomiędzy Polską a niektórymi krajami, w panteonie patronów pojawiają się także nieco mniej znane postaci związane z konkretnymi państwami. Na przykład Węgry są reprezentowane przez 5 patronów, jak np. pierwszy demokratyczny premier Józef Antall czy ks. Béla Varga, z kolei Słowacja przez dwie postaci – Janosika⁹ i gen. Milana R. Štefánika. Przykład Szwecji to z kolei patroni znani na świecie (Alfred Nobel, Karol Linneusz), jak również polscy monarchowie (Zygmunt III Waza). 12 patronów z Czech i 10 z Austrii to również wyraz silnych powiązań między tymi państwami a Polską. W gronie patronów są tu z jednej strony takie postaci jak Václav Havel czy Wolfgang A. Mozart, z drugiej Józef Czapski czy książę Józef Poniatowski. Silną reprezentację w gronie warszawskich patronów mają również Grecja (6 osób) i Holandia (5). W pierwszym przypadku są to głównie postaci z antyku i średniowiecza, tj. Sokrates, Leonidas, Pitagoras oraz św. Metody i św. Cyryl, w drugim zaś głównie przedstawiciele sztuki, tj. Rembrandt, Tylman z Gameren, Jan Vermeer czy Vincent van Gogh.

Podsumowując, grupę patronów z obszarów Europy niebędących dziś i w przeszłości w granicach Polski należy podzielić na dwie grupy: zasłużonych w skali świata, oraz związanych z Polską np. poprzez emigracje lub zawirowania wokół polskiego tronu, poprzez zawierane sojusze małżeńskie lub ogólnoeuropejską rywalizację o polską koronę.

Patroni spoza Europy

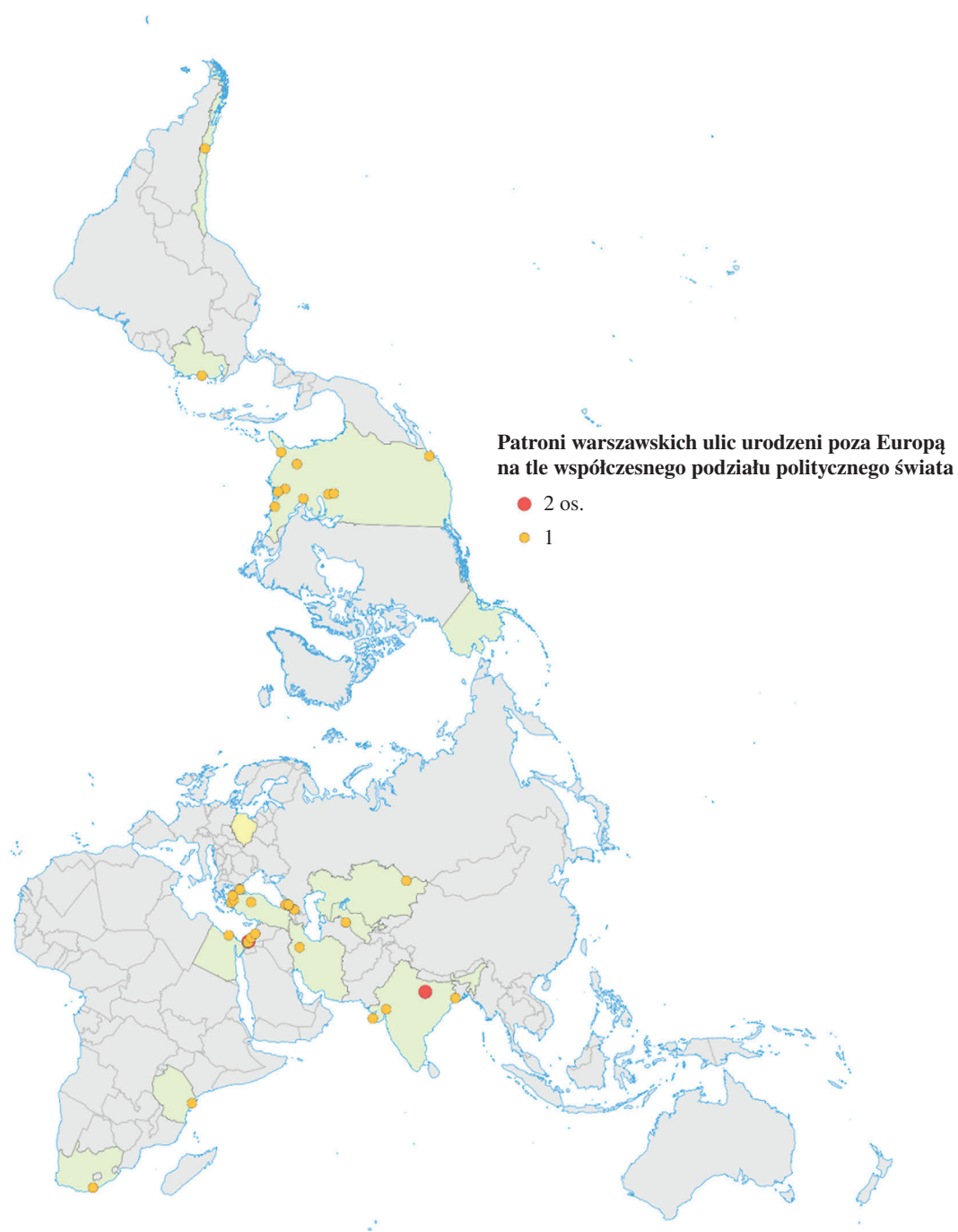
36 patronów warszawskich urbanimów urodziło się w granicach współczesnych krajów pozaeuropejskich (Ryc. 3)¹⁰. Najwięcej z nich w Stanach Zjednoczonych (10), natomiast nieco mniej w Indiach (5), Gruzji (4), Turcji i Izraelu (3) oraz Palestynie (2). Po jednym patronie urodziło się w dzisiejszych granicach Chile, Egiptu, Iranu, Kazachstanu, Libanu, Republiki Południowej Afryki, Tanzanii, Uzbekistanu i Wenezueli (Tab. 2). Zaledwie piątka z patronów pozaeuropejskich była Polakami.

Sytuację tę można przeanalizować z perspektywy poszczególnych kontynentów. Dwaj patroni z Ameryki Południowej to Simón Bolívar (Wenezuela) oraz chilijski poeta i noblista Pablo Neruda, który jest zarazem najdalej od Warszawy urodzonym patronem jednej z ulic. Co ciekawe, brakuje patronów urodzonych w Brazylii. Dzieje się tak pomimo licznych więzi Polski z największym państwem kontynentu południowoamerykańskiego. Więzy te od lat łączyły dwa kraje za sprawą licznych polskich migrantów i właśnie fakt, że były to migracje przeważnie w tym jednym kierunku, wiele wyjaśnia. Brazylia to jednak dziś największy partner gospodarczy Polski w Ameryce Łacińskiej, a zarazem 5 największy na świecie kraj pod względem powierzchni i 6 pod względem liczby ludności¹¹.

⁹ Jako postać legendarna, Janosik był kreowany pod wpływem historii rzeczywistej postaci Juraja Jánošíka.

¹⁰ Za takowy potraktowano Rosję, której większość ludności skupiona jest na Starym Kontynencie, a mniejszość w Azji. Z drugiej strony, z grona tego wykluczono Turcję i Kazachstan, w których sytuacja jest odwrotna.

¹¹ Zwłaszcza, że choćby w Rio de Janeiro znajduje się pomnik Józefa Piłsudskiego.



Ryc. 3. Miejsca urodzenia patronów warszawskich przestrzeni publicznych na tle granic politycznych współczesnego świata (poza Europą)

Źródło: opracowanie własne.

Fig. 3. Places of birth of the patrons of Warsaw public spaces in the context of the political borders of the modern world (outside Europe)

Source: own elaboration.

Amerykę Północną w gronie stołecznych patronów reprezentuje wyłącznie 10 obywateli Stanów Zjednoczonych. Są wśród nich 4 byli prezydenci USA (Jerzy Waszyngton, Thomas W. Wilson, Herbert C. Hoover i Ronald Reagan). Pozostali to inni politycy, jak Martin L. King, gen. George S. Patton, gen. Merian C. Cooper, a także wynalazca Thomas Edison i działacz społeczny James G. Bennett. Tylko Tadeusz Reger, urodzony w Nowym Jorku, to postać bliżej związana z Polską – był posłem do sejmu II RP. Tu z kolei zaskakujący jest fakt braku patronów związanych z szeroko rozumianą i dobrze znaną polskiemu społeczeństwu kulturą amerykańską (gwiazdy kina, muzyki, literatury, malarstwa czy sportu), których popularność w Polsce jest ogromna, jak również patronów z Kanady i Meksyku. Zwłaszcza w tym pierwszym państwie (drugim największym na globie) mieszka liczna Polonia, która podobnie jak w przypadku Brazylii czy Stanów Zjednoczonych nie jest reprezentowana w warszawskim nazewnictwie, zapewne dlatego, że od lat wywiera ona wpływ na politykę i kulturę lokalną, a nie polską czy ściślej warszawską¹².

Tylko trzech z patronów urodziło się natomiast w Afryce. Są to: ostatnia królowa Egiptu Kleopatra, urodzony na Zanzibarze wokalista zespołu Queen Freddie Mercury oraz brytyjski pisarz J.R.R. Tolkien urodzony w Republice Południowej Afryki¹³.

Licniejsza jest za to grupa patronów urodzonych w Azji (21). Pięciu z nich pochodzi z Indii, czemu warto poświęcić nieco uwagi. Są to pierwszy azjatycki noblista i pisarz Rabindranath Tagore, a także Dobry Maharadża (właśc. Dżam sahib Digwidzajsinhdzi), Mahatma Gandhi oraz byli premierzy Jawaharlal Nehru i Indira Gandhi. Co ciekawe, osoby te zostały patronami pomimo trudnych w wymowie i piśmie imion i nazwisk, których zwykło się w nazewnictwie unikać z przyczyn praktycznych. Stanowi to interesującą odmienność od przyjętych norm, zwłaszcza w kontekście często tłumaczonych w ten sposób pominięć nazewniczych osób z takich krajów jak Chiny, Japonia czy Korea Południowa, z którymi Polskę łączą niekiedy silniejsze więzy (ekonomiczne i polityczne) niż z Indiami. Warto nadmienić, że stosunki polsko-indyjskie sięgają lat 30. XX w. W 1933 r. w Bombaju założono pierwszy polski konsulat, a w latach 1942–48 na terenie Indii w ośrodkach uchodźczych przebywało ponad 6 tys. uchodźców polskich, którzy przyglądali się rodzącej się niepodległej republice (Łupińska 2008). Część patronów urodzonych w Azji to potomkowie osób zesłanych lub zaangażowanych w życie społeczno-polityczne carskiej Rosji, do której w części należała Azja Środkowa i Zakaukazie. Są to urodzeni: w Uzbekistanie polska piosenkarka Anna German; w Kazachstanie polityk II RP Tadeusz Hołówka; w Gruzji profesor odlewnictwa Kazimierz Gierdziejowski i socjalista Stanisław Kunicki; a także urodzony w Iranie niedźwiedź syryjski (*Ursus arctos syriacus*) Wojtek, adoptowany przez polskich żołnierzy z armii Andersa¹⁴, kapral Wojska Polskiego, uczestnik bitwy pod Monte Cassino. Poza tym, w gronie osób o azjatyckim pochodzeniu (Izrael, Liban i Palestyna) są także postaci święte (Jezus, Maryja, św. Zachariasz, św. Szczepan, św. Barbara, św. Maria Magdalena) oraz antyczne, urodzone w Turcji (Homer i Ezop), rosyjski pisarz urodzony w Gruzji Włodzimierz Majkowski i gruziński oficer kontraktowy w Wojsku Polskim Aroniszydze Artemi.

Brak jest w stolicy Polski patronów z Australii i Oceanii, ale jest reprezentant tej części świata upamiętniony w Warszawie, który urodził się w Wielkiej Brytanii. To Peter Fraser premier Nowej Zelandii w latach 1940–49, który zgodził się na przyjęcie w trakcie II wojny światowej polskich dzieci uchodźców (tzw. dzieci z Pahiatua, 1944). Z oczywistych względów nie ma także osób urodzonych na Antarktydzie.

¹² Pod koniec 2022 r. ustanowiono w Warszawie aleję Zbigniewa Brzezińskiego, urodzonego w Warszawie byłego doradcy prezydenta Jimmy'ego Cartera, ojca ambasadora USA w Polsce Marka Brzezińskiego.

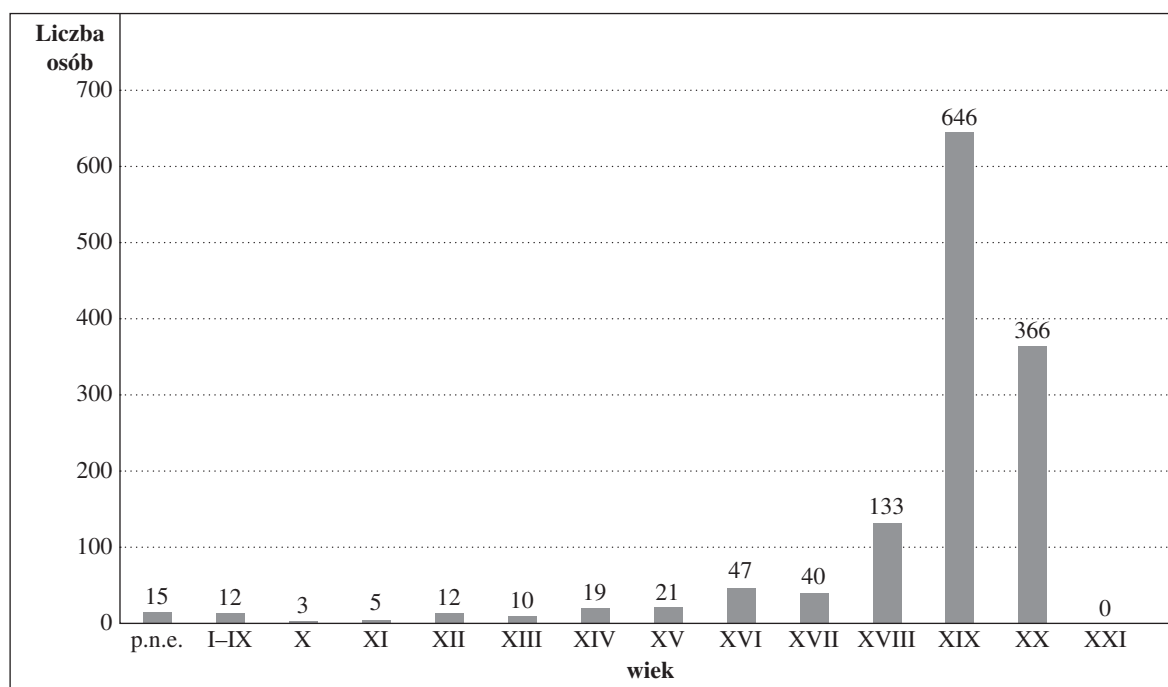
¹³ W 2022 roku podjęto również decyzję o nadaniu jednemu ze skwerów w centrum Warszawy imienia Nelsona Mandeli – pierwszego czarnoskórego prezydenta RPA.

¹⁴ Niedźwiedzia Wojtka, pomimo, że nie jest on osobą (przedstawicielem gatunku *Homo sapiens*), celowo zaliczono tu do grona patronów, tak jak celowym było wcielenie go do armii gen. Andersa, nadanie mu stopnia kaprała, jak również upamiętnienie w Warszawie (wszystkie funkcje także zarezerwowano dla *Homo sapiens*).

PERSPEKTYWA HISTORYCZNA – KIEDY URODZILI SIĘ PATRONI WARSZAWSKICH PRZESTRZENI PUBLICZNYCH?

Kiedy urodzili się patroni?

Jak już wspomniano, w chwili pobierania bazy zawierającej nazwy przestrzeni publicznych w Warszawie, stolica Polski miała 1331 patronów rzeczywistych. Jednym z kluczowych pytań stawianych na wstępie niniejszych rozważań było określenie roku urodzenia każdego z nich. Dla 1257 patronów (94,44%) sztuka ta powiodła się. Dla kolejnych 72 osób (5,41%) udało się określić przybliżoną datę urodzenia lub konkretne stulecie. Kwestia ta dotyczy na przykład Jezusa Chrystusa, którego rok urodzenia określa się między 8 a 4 r. p.n.e. Z kolei np. księżę Leszek Biały urodził się w 1184 lub 1185 r., a Marek Edelman w 1919 lub 1922 r. Dla części patronów można określić wyłącznie wiek, w którym przyszli na świat, bez ustalenia roku. Dzieje się tak chociażby w przypadku św. Józefa z Nazaretu (I w. p.n.e.), litewskiego księcia Trojdena (XIII w.) czy Galla Anonima (XI w.). Ani roku ani wieku urodzenia nie ustalono dla dwóch patronek (0,15%), tj. Rzepichy, postaci wobec której pojawiają się wątpliwości, co do jej rzeczywistego istnienia (Strzelczyk 1998) oraz Pani na Wiśniewie, tj. polskiej hrabianki Stanisławy Prus-Wiśniewskiej, co do której pewien jest wyłącznie rok śmierci 1947 r., brakuje zaś wzmianki o tym kiedy się urodziła.



Ryc. 4. Urodzenia warszawskich patronów w podziale na stulecia

Źródło: opracowanie własne.

Fig. 4. Patrons of Warsaw public spaces by century of birth

Source: own elaboration.

Perspektywę historyczną zaczniemy od analizy lat w podziale na stulecia, w których urodzili się poszczególni patroni warszawskich ulic, placów i innych obiektów. Spośród wszystkich 1331 osób, aż 646 urodziło się w XIX w. (ryc. 4), co stanowi 48,53% wszystkich patronów. Dla 631 z nich udało się określić dokładny rok urodzenia. Warto zaznaczyć, iż jest to wiek, w którym Polska nie istniała na mapach politycznych świata jako suwerenny podmiot. Okres ten w historii bogaty jest za to

w liczne powstania niepodległościowe. Stąd też stołeczne ulice, ronda czy parki upamiętniają nazwiska licznych powstańców, zwłaszcza uczestników zrywów z listopada 1830 r. i stycznia 1863 r., których wydarzenia ogniskowały się w dużej mierze właśnie na Warszawie. W ten sposób uhonorowano w stolicy m.in.: kapitan Wojska Polskiego Emilię Plater (ur. 1806), działacza niepodległościowego Artura Zawiszę (ur. 1809 r.) czy uczestnika i kronikarza walk Maurycego Mochnackiego (ur. 1803 r.). Upamiętniono także powstańców styczniowych, m.in: dyktatora powstania Romualda Traugutta (ur. 1826 r.), jak również ostatniego naczelnika walk Aleksandra Waszkowskiego (ur. 1841 r.).

XIX wiek to także okres dwóch istotnych nurtów w sztuce i literaturze, które łączone były z duchem narodowym Polski. Pierwsza połowa wieku to czasy romantyczne, które w słowniku warszawskich patronów reprezentują m.in. wieszcz narodowy Juliusz Słowacki (ur. 1809 r.), filareta Antoni Odyniec (ur. 1804 r.), przedstawiciel mesjanizmu Zygmunt Krasiński (ur. 1812 r.), poetka i powieściopisarka Deotyma¹⁵ (ur. 1834 r.), poeta neoromantyczny z nakazem lästiger Ausländer¹⁶ Władysław Bełza (ur. 1847 r.), czy wyprzedzający czasy swą twórczością Cyprian Kamil Norwid (ur. 1821 r.). Przedstawiciele drugiego nurtu – pozytywizmu – to przede wszystkim: Maria Konopnicka (ur. 1842 r.), Eliza Orzeszkowa (ur. 1841 r.), Bolesław Prus (ur. 1847 r.) czy noblista Henryk Sienkiewicz (ur. 1846 r.).

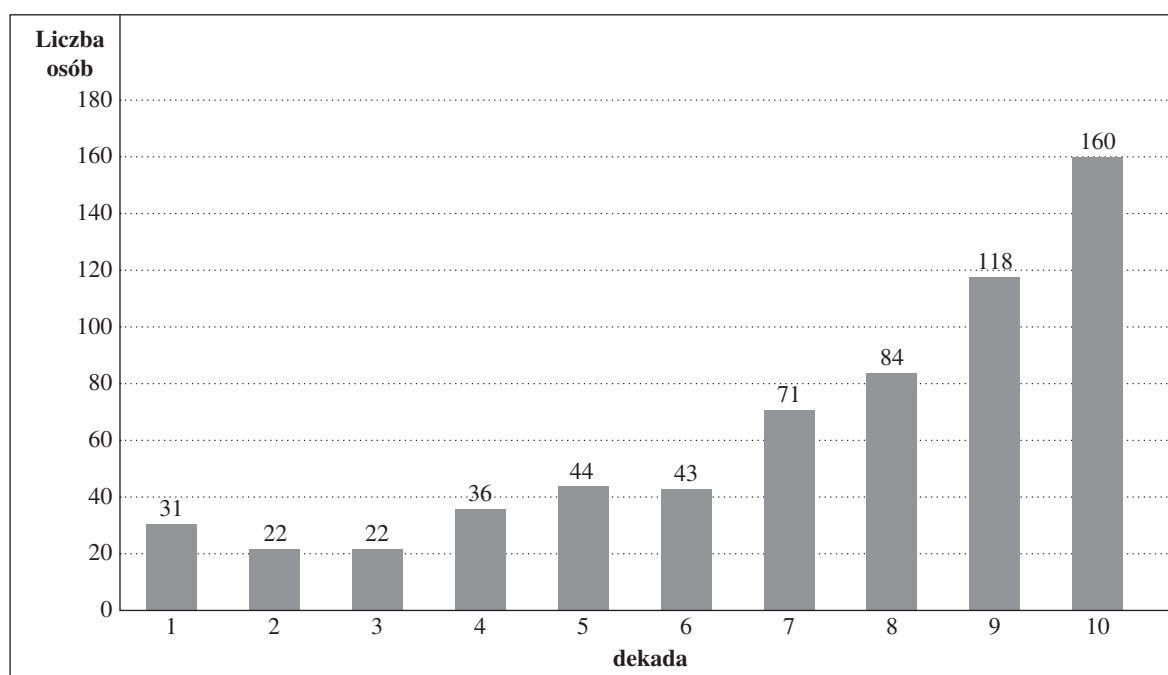
Warto wspomnieć o latach 60. i 70. XIX w., w których to urodzili się ojcowie polskiej niepodległości: Ignacy Paderewski (1860 r.), Roman Dmowski (1864 r.), Ignacy Daszyński (1866 r.), Józef Piłsudski (1867 r.), Wojciech Korfanty (ur. 1873 r.) i Wincenty Witos (ur. 1874 r.), a także bohaterowie I wojny światowej, którzy również trwale zapisali się w polskich hodonimach (zob. Żuraszek-Ryś 2018). W tym wieku urodziły się także liczne ikony nauki w tym noblistka Maria Skłodowska-Curie (ur. 1867 r.), Thomas Edison (ur. 1847 r.), a także Alfred Nobel (ur. 1833 r.).

Rozkładając wiek XIX na dekady, widać, że zdecydowana większość patronów warszawskich przestrzeni publicznych urodziła się w przedostatniej (118 osób) i ostatniej (160 osób) jego dekadzie (ryc. 5), stanowiąc tym samym 44% patronów urodzonych w tym stuleciu oraz 21% patronów ogółem. Są to postaci, których działalność przypada zatem na wiek XX. Zaliczają się do nich m.in. porucznik Wojska Polskiego i współuczestnik złamania kodów Enigmy Antoni Palluth (ur. 1900 r.), powstaniec wielkopolski, śląski i warszawski Leon Strehl (ur. 1891 r.), powstaniec śląski, działacz PPS i Sprawiedliwy wśród Narodów Świata Henryk Sławik (ur. 1894 r.) czy też powstańcy warszawscy roku 1944: ppłk. Mieczysław Sokołowski „Grzymała” (ur. 1898 r.), Stefan Cendrowski (ur. 1898 r.) czy Manswet Śmigieński (ur. 1900 r.).

Drugie miejsce pod względem liczby urodzonych patronów zajmuje wiek XX (ryc. 4), w którym urodziło się 366 osób, tj. 27,5% patronów ogółem. Fakt nadawania im patronatu nad warszawskimi przestrzeniami publicznymi należy wiązać z kilkoma paralelnymi wydarzeniami i procesami. Po pierwsze samo miasto po II wojnie światowej doświadczyło gwałtownego rozwoju przestrzennego, a co za tym idzie szukano patronów dla licznych nowych obiektów miejskich. „Rozlewanie” się miasta trwa nieprzerwanie do dziś, co w dalszym ciągu wiąże się z pojawianiem się nowych patronów. Sięganie do bohaterów urodzonych w XX w., a zwłaszcza w pierwszych jego dekadach, to także chęć upamiętnienia przez współczesnych warszawian osób zasłużonych związanych z najnowszą historią, tj. II wojną światową, powstaniem warszawskim, powojenną odbudową miasta z gruzów, a ostatnio coraz częściej także z antykomunistycznym podziemiem i opozycją w PRL. Stąd wśród patronów wymienić należy tych, szczególnie zasłużonych dla Polskiego Państwa Podziemnego: emisariuszy Jana Karskiego (ur. 1914 r.) i Jana Nowaka-Jeziorańskiego (ur. 1914 r.); członków Szarych Szeregów m.in. Macieja Dawidowskiego (ur. 1920 r.), Jana Bytnara i Tadeusza Zawadzkiego (obaj ur. 1921 r.), Jana Rodowicza (ur. 1923 r.); ale też powstańców warszawskich: Marię Cetys (ur. 1914 r.), Andrzeja Ro-

¹⁵ Jadwiga Łuszczewska, Deotyma to pseudonim literacki.

¹⁶ „Niepożądany cudzoziemiec” – nakaz natychmiastowego opuszczenia państwa pruskiego. Władysław Bełza otrzymał go jako karę za czynną działalność niepodległościową na rzecz Polski.



Ryc. 5. Urodzenia patronów warszawskich przestrzeni publicznych w XIX w. w podziale na dekady

Źródło: opracowanie własne.

Fig. 5. Birth of patrons of Warsaw public spaces in 19th c. in decades

Source: own elaboration.

mockiego (ur. 1923 r.), Krystynę Krahełską¹⁷ (ur. 1914 r.), Hankę Czakę (ur. 1922 r.) czy Eugeniusza Lokajskiego (ur. 1908 r.). Pośród patronów figurują także żołnierze podziemia antykomunistycznego na czele z Danutą Siedzikówną (ur. 1928 r.) i Łukaszem Cieplińskim (ur. 1913 r.) oraz późniejsi działacze opozycji PRL – Jacek Kuroń (ur. 1934 r.), Zbigniew Romaszewski (ur. 1940 r.) czy pierwszy premier III RP Tadeusz Mazowiecki (ur. 1927 r.).

Warto i tym razem wspomnieć o poetach i pisarzach różnych nurtów, często sprzecznych ze sobą w poglądach ze względu na dynamikę tamtych czasów, np. Zbigniew Herbert (ur. 1924 r.), Czesław Miłosz (ur. 1911 r.), Wisława Szymborska (ur. 1923 r.), Tadeusz Różewicz (ur. 1921 r.) czy Tadeusz Borowski (ur. 1922 r.). Co ciekawe, w chwili pisania niniejszego tekstu, najmłodszą patronką warszawskich przestrzeni publicznych jest zmarła w 2009 r. polska lekkoatletka i złota medalistka IO w Sydney w 2000 r. w rzucie młotem Kamila Skolimowska (ur. 1982 r.).

Poza wiekami XIX i XX, w których urodziło się w sumie 1012 warszawskich patronów (76,03%), warto zwrócić uwagę także na pozostałe stulecia. Przed naszą erą urodziło się 15 patronów, są to przede wszystkim starożytni poeci, w tym najstarszy warszawski patron Homer (ur. VIII w. p.n.e.) oraz Safona (ur. VII w. p.n.e.), Horacy (ur. 65 r. p.n.e.), Wergiliusz (ur. 70 r. p.n.e.) i postaci biblijne, tj. Maryja (ur. I w. p.n.e.), Zachariasz (ur. I w. p.n.e.) i nadmieniony już Jezus Chrystus, którego upamiętniono w Warszawie placem Zbawiciela. W trakcie kolejnych dziewięciu wieków (od I do IX) urodziło się kolejnych 12 patronów, głównie świętych Kościoła katolickiego (m.in. św. Patryk, św. Bonifacy, św. Metody, św. Cyryl, św. Barbara, św. Cecylia). Zaledwie trzech patronów, urodziło się natomiast w X wieku, są to św. Wojciech (ur. ok 956 r.), Mieszko I (ur. ok. 922–945 r.) i Bolesław I Chrobry (ul. 967 r.). W wieku XI przyszło na świat kolejnych pięciu patronów, a wśród nich głów-

¹⁷ Krystyna Krahełska pozowała Ludwice Nitschowej podczas prac nad Pomnikiem Syreny, znajdującym się na warszawskim Powiślu.

nie polscy władcy (Kazimierz I Odnowiciel, Bolesław II Śmiały, Władysław I Herman, Bolesław III Krzywousty). W XII urodziło się 12 patronów. Są to m.in. kronikarz Wincenty Kadłubek (ur. 1150 r.), pierwszy polski dominikanin św. Jacek Odrowąż oraz św. Antoni (ur. 1195 r.). W późnym średnio-wieczu urodzili się polscy monarchowie, np. Kazimierz III Wielki (ur. 1310 r.), Władysław III Warneńczyk (ur. 1424 r.) i europejscy podróżnicy, np. Marco Polo (ur. 1254 r.), Krzysztof Kolumb (ur. 1451 r.) czy Ferdynand Magellan (ur. 1480 r.)¹⁸.

Wieki XVI (47 patronów), XVII (40) i XVIII (133) reprezentują przede wszystkim przedstawiciele sztuki pięknych, m.in. poeci: Jan Kochanowski (ur. 1530 r.), Mikołaj Sęp-Szarzyński (ur. 1550 r.) czy Adam Mickiewicz (ur. 1798 r.); kompozytorzy: Claudio Monteverdi (ur. 1567 r.), Antonio Vivaldi (ur. 1678 r.) czy Jan Sebastian Bach (ur. 1685 r.); malarze: Rembrandt (ur. 1606 r.), Canaletto (ur. 1721 r.) czy Marcello Bacciarelli (ur. 1731 r.). W tym gronie znaleźć można także naukowców, np. matematyka Jana Brożka (ur. 1585 r.) i szwedzkiego botanika Karola Linneusza (ur. 1707 r.). Nieliczni są natomiast władcy i politycy.

PATRONI ZWIĄZANI SWĄ DZIAŁALNOŚCIĄ Z WARSZAWĄ

Warto także wspomnieć o patronach zasłużonych dla samej Warszawy. Są wśród nich np. prezydenci tego miasta, począwszy od pierwszego prezydenta Warszawy Ignacego Wyszogaty Zakrzewskiego (ur. 1745 r.), przez rosyjskiego generała i prezydenta Warszawy Sokratesa Starynkiewicza (ur. 1820 r.), pierwszego prezydenta Warszawy w II RP Piotra Drzewieckiego (ur. 1865 r.), po bohatera wojennej Warszawy Stefana Starzyńskiego (ur. 1893 r.). Osoby zasłużone dla życia kulturalnego Warszawy to m.in. aktorzy, np. śpiewaczka operowa i członkini konspiracji Mieczysława Ćwiklińska (ur. 1879 r.), dyrektor teatru Ateneum Stefan Jaracz (ur. 1883 r.), aktorzy i piosenkarze dwudziestolecia międzywojennego Eugeniusz Bodo (ur. 1899 r.) i Aleksander Żabczyński (ur. 1900 r.), aktorka Hanka Ordonówna (ur. 1902 r.), bombardier Polskich Sił Powietrznych w Wielkiej Brytanii Mieczysław Pawlikowski (ur. 1920 r.) czy powojenny aktor Zbigniew Cybulski (ur. 1927 r.). Patroni upamiętnieni poprzez urbanonimy, których dzieła możemy do dziś podziwiać w stolicy Polski to m.in.: włoski architekt, twórca pałacu na Wodzie w Łazienkach Królewskich Dominik Merlini (ur. 1730 r.), twórca pałacu Krasińskich Tylman Gamerski (ur. 1632 r.), niemiecki architekt i ogrodnik, projektant ogrodu w Wilanowie Jan Chrystian Szuch (ur. 1752 r.), rzeźbiarka Przekupki na Mariensztacie Barbara Zbrożyna (ur. 1923 r.) czy inicjator powojennej odbudowy warszawskiej Starówki i Zamku Królewskiego Jan Zachwatowicz (ur. 1900 r.).

W tym miejscu pragniemy także wnieść dwie uwagi w duchu geografii krytycznej (zob. Lisocka-Jaegermann 2016). Prowadząc za M. Azaryahu (1996) rozważania ku wątkom politycznym i sile, z jaką urbanonimy kształtują odbiorców przestrzeni (Azaryahu użył tu stwierdzenia „*power of commemorative street names*”), trudno nie zwrócić uwagi na fakt, że w roku 2023 w stolicy Polski wciąż nie brakuje upamiętnień osób, których dorobek stawia ich w pozycji prędeż antybohaterów, niżli osób godnych wynoszenia na piedestał. Mowa o patronach, których nazwiska objęte zostały tzw. ustawą dekomunizacyjną wprowadzoną w roku 2016¹⁹. Pośród warszawskich patronów ulic czy placów do dziś można spotkać osoby powiązane m.in. z Komunistyczną Partią Polski (KPP). Są to np. członek KPP i Stowarzyszenia Przyjaciół ZSRR Michał Sobczak (ur. 1893 r.), członek KPP Antoni Dobi-

¹⁸ Zakładając, że umowna data zakończenia średniowiecza to 1492 r., a więc dopłynięcie Kolumba do Ameryki.

¹⁹ Ustawa z dnia 1 kwietnia 2016 r. o zakazie propagowania komunizmu lub innego ustroju totalitarnego przez nazwy jednostek organizacyjnych, jednostek pomocniczych gminy, budowli, obiektów i urządzeń użyteczności publicznej oraz pomniki, Dz.U. 2016 poz. 744.

szewski (ur. 1895 r.), członek KPP, Stowarzyszenia Przyjaciół ZSRR i redaktor pisma „Młot i Sierp” Józef Balcerzak (ur. 1903 r.), czy ikona komunistycznej propagandy w Polsce Ludowej Hanka Sawicka²⁰ (ur. 1917 r.). Zrównywanie dorobku takich postaci z rzeczywistymi bohaterami zasłużonymi dla miasta, Polski i świata z jednej strony ukazuje bogatą i niekiedy pełną zakamarków polską historię, z drugiej strony z dzisiejszej perspektywy jest wypaczeniem funkcji komemoratywnej *per se*.

Drugim aspektem, na który warto zwrócić uwagę, jest wciąż widoczna w odosobowym nazewnictwie warszawskich urbanonimów dysproporcja pomiędzy feminonimami (nazwy upamiętniające kobiety) i maskulinonimami (nazwy upamiętniające mężczyzn), która wynosi 1 do 10 na korzyść mężczyzn. O skali i szkodliwości zjawiska patriarchy nazewnictwa w polskich miastach już napisano (Walkowiak 2018, Górny i in. 2022), warto jednak wspomnieć, że zjawisko to trwa, podobnie jak niedokończona dekomunizacja, którą także wielokrotnie sygnalizowano w ostatnim czasie w publikacjach naukowych (Różycki 2019, Orleański 2020).

Podsumowując, działalność poszczególnych patronów jest tak urozmaicona, że niekiedy trudno jednoznacznie przyporządkować daną osobę do jednej konkretnej dziedziny, w której zasłużyła się szczególnie. Tworzenie tego typu klasyfikacji lub typologii z góry obarczone byłoby błędami, niedomówieniami, a nade wszystko subiektywnością. Bazując na założeniu K. Handke, która stwierdziła, że „kultury ludzkie różnie odczuwają i definiują otaczający świat oraz zgodnie z tym kreują swoje społeczne przestrzenie” (Handke 2004) można zaś stwierdzić, iż stołeczne urbanonimy mające swoich patronów, kreują Warszawę nie tylko jako stolicę administracyjną i miasto ważne politycznie, ale także jako ośrodek sztuk pięknych (polskich i europejskich), kreatora historii (swojej, państwowej, światowej), a także miasto nauki.

PODSUMOWANIE I WNIOSKI

Analiza rozkładu przestrzennego miejsc urodzenia warszawskich patronów, a także lat ich urodzenia prowadzi do szeregu interesujących wniosków natury geograficzno-historycznej i nie tylko. Celem nadrzędnym tekstu było pokazanie, gdzie i kiedy urodzili się patroni stołecznych urbanonimów. Przy realizacji tego celu udało się wskazać liczbę patronów pochodzących z samej Warszawy (251 z 1331, tj. 18,86%). Wychodząc od kilku założeń dotyczących nazewnictwa miejskiego, wypunktowanych we wstępie, nasuwają się następujące wnioski.

Po pierwsze, jeśli traktujemy korpus urbanonimiczny miasta jako wyraz tożsamości jego kreatorów i użytkowników, to zarówno analiza geograficzna, jak i historyczna wykazały, że w Warszawie wyrażona jest przede wszystkim tożsamość polska, w mniejszym stopniu europejska, a w marginalnym światowa. Znacząca większość stołecznych patronów to Polacy urodzeni w różnych „Polskach”, których granice to w całej rozciągłości dziejów Kraju nad Wisłą zjawisko bardzo dynamiczne. Mniej jest natomiast patronów niebędących Polakami, pochodzących z Europy, a niemal brak tych z poza niej. Przyczyny takiego stanu rzeczy nie sposób jednoznacznie nakreślić i zwięźle je sformułować. Może jest to szczególnie przejaw polonocentryzmu; może wyraz mentalnego zamknięcia na świat niejako narzuconego latami obcej dominacji i mentalnej traumy (1772–1918 i 1939–1989); może oblicze polskiego patriotyzmu i chęci wydobywania na światło dzienne polskiego heroizmu; może z kolei wyrażony licznymi upamiętnieniami bohaterów tragicznych, duch polskiego mesjanizmu? Może jednak jest to świadomy zabieg mający na celu ukształtowanie nowych pokoleń znających swą przeszłość, stawiających sobie za cel przedłużenie istnienia Rzeczypospolitej? Może w końcu, jest to wyraz złożonego narodowego kompleksu gorszego (zwłaszcza względem Zachodu) i zamknięcia

²⁰ Prawdziwe nazwisko to Hanna Szapiro.

na innego (typowego dla mentalności Wschodu)?²¹ „Może” jest tu kluczowe, bo być może jest i tak, że nakreślony stan rzeczy jest typowy dla wielu stolic świata i Warszawa niczym szczególnym się tu nie wyróżnia. Aby rozstrzygnąć powyższe dylematy, warto dalej badać krajobraz nazewniczy stolicy Polski, a także porównywać go z innymi tego typu krajobrazami w metropoliach świata. Wciąż jest tu wiele pytań, i wciąż za mało naukowych odpowiedzi.

Z pewnością natomiast można stwierdzić, że Warszawa, jako stolica Polski, miasto ważne i zarazem dojrzałe wiekiem posiada swoje nazewnicze *genius loci*. W jej słowniku patronów wielu jest warszawian, a także osób żyjących i umierających w Warszawie, zasłużonych dla jej rozwoju. Nie brakuje architektów, artystów, naukowców czy lokalnych działaczy. Brakuje zaś większej reprezentacji architektek, artystek, naukowczyń i działaczek.

Ciekawym zabiegiem okazało się przedstawienie miejsc urodzeń warszawskich patronów na tle trzech różnych konturów Polski (I RP, II RP i PRL/III RP). Z pewnością słownik stołecznych patronów granice te odzwierciedla, choć – co ważne – przestrzennie pokrywa się bardziej z granicami Polski międzywojennej niż obecnej. Wciąż brakuje zasłużonych z Ziemi Zachodnich i Północnych, co dziwić nie powinno, wszak potencjalni polscy patroni z tych obszarów dopiero pracują na swój dorobek. Nie brak natomiast patronów z rdzenia Państwa Polskiego i dziewiętnastowiecznych Ziemi Zabrzanych. Dominują tu postaci urodzone w XIX w. – wieku bez suwerennej Polski na mapie Europy, wieku zawirowań, walki o ojczyznę i licznych nieudanych powstań. Jest to także wiek, w którym urodzili się wszyscy autorzy polskiego sukcesu z lat 1918–1921, a także spora część uczestników obu wojen światowych. Szereg patronów urodzonych w XX w. to z kolei wyraz pamięci współczesnych warszawian o bohaterach doby okupacji i dwóch powstań (w 1943 r. w getcie i w 1944 r.). Jest to także wyraz potrzeby upamiętniania tych, których obraz jest wciąż żywy w zbiorowej pamięci. Stąd liczne odwołania patronimiczne do uczestników oporu wobec systemu totalitarnego z lat 1945–89. Dziwi w tym wszystkim jedynie fakt, że pośród nich wciąż nie brakuje także tych, którzy z patologiczną (i wypaczoną) ideą państwa socjalistycznego się zgadzali.

Literatura

- Azaryahu M., 1996, The power of commemorative street names, *Environment and planning D: Society and Space*, 14, 3, s. 311–330.
- Cieplowski S., 2002, *Słownik patronów ulic Warszawy*, DiG, Warszawa.
- Davies N., 2007, *Europa. Między Wschodem a Zachodem*, Wydawnictwo Znak, Kraków.
- Górny K., Górna A., Szczepański J., Sienica A., 2022, Patriarchat nazewniczy – zmaskulinizowany krajobraz symboliczny polskich mniejszych miast, *Prace i Studia Geograficzne*, 67, 1, s. 25–44.
- Handke K., 2004, Nazewnictwo miejskie – świadek epoki i cenny zabytek, *Ochrona Zabytków*, 3–4, s. 115–126.
- Handke K., 1970, *Semantyczne i strukturalne typy nazw ulic Warszawy*, Zakład narodowy im. Ossolińskich, Warszawa.
- Handke K., 1998, *Słownik nazewnictwa Warszawy*, Slawistyczny Ośrodek Wydawniczy, Warszawa.
- Handke K., 2011, *Dzieje Warszawy nazwami pisane*, Wydawnictwo Muzeum Historycznego m. st. Warszawy, Warszawa.
- Kaltenberg-Kwiatkowska E., 2011, O oznaczaniu i naznaczaniu przestrzeni miasta, *Przeгляд Socjologiczny*, 60, 2–3, s. 135–165.
- Kieniewiczowa G., 1968, *Od Agrykoli do Żywnego: mały słownik patronów ulic warszawskich*, Ludowa Spółdzielnia Wydawnicza, Warszawa.
- Knox P.L., 2014, *Atlas of cities*, Princeton University Press.
- Komornicka A., 2013, Dekomunizacja ulic Warszawy przez pryzmat postaw i ocen społecznych, *Przeгляд Humanistyczny*, 441, 6, s. 87–95.

²¹ O tego typu polskich mitach, stereotypach i wywodzących się z nich kompleksach szerzej piszą chociażby historycy, np. N. Davies (2007) i K. Łastawski (2014) czy socjolodzy, np. A. Wysocki (2017).

- Lisocka-Jaegermann B., 2016, Geografia wobec krytycznej teorii społecznej: doświadczenia i perspektywy. Czy w Polsce potrzebujemy geografii krytycznej, [w:] W. Malik, A. Suliborski, M. Wójcik (red.), *Podstawowe idee i koncepcje w geografii. Tom 9: Nowe i stare perspektywy i ujęcia w geografii na przełomie XX i XXI wieku*, Wydawnictwo Uniwersytetu Łódzkiego, Łódź, s. 141–158.
- Lastawski K., 2014, Postrzeganie sąsiadów przez Polaków po 1989 roku, *Stosunki Międzynarodowe*, 50, 2, s. 75–86.
- Łupińska J., 2008, Z historii stosunków polsko-indyjskich: lata 30. i 40. XX w, *Azja–Pacyfik*, 11, s. 122–132.
- Masłowska E., 2021, Wspomnienie Prof. dr hab. Kwiryna Handke (1932–2021), *Studia z Filologii Polskiej i Słowiańskiej*, 56, s. 1–7.
- Orleański M., 2020, *Przemiany ustrojowe a nazewnictwo w miastach polskich w latach 1989–2017*. Rozprawa doktorska obroniona na WGSR UW, Warszawa.
- Pawlikowska-Piechotka A., 1996, Nazwy ulic i placów-dziedzictwo kulturowe i dokument historii: na przykładzie Żoliborza Urzędniczego w Warszawie, 1916–1995, *Ochrona Zabytków*, 4, s. 424–427.
- Różycki B., 2017, Renaming urban toponomy as a mean of redefining local identity: the case of street decomunization in Poland, *Open Political Science*, 1, 1, s. 20–31.
- Różycki B., 2019, Przemianowywanie ulic w Polsce 1989–2016. Charakterystyka zagadnienia, [w:] A. Dubicki, M. Rekść, A. Sepkowski (red.), *W kręgu wyobrażeń zbiorowych. Polityka, władza, społeczeństwo*, Wydawnictwo Uniwersytetu Łódzkiego, Łódź, s. 145–172.
- Solarz M.W., 2014, Trwałość granic politycznych państwa polskiego w latach 1569/1667–2014. Podziały przestrzeni politycznej polski, *Prace i Studia Geograficzne*, 54, s. 125–138.
- Solarz M.W., 2022, *Geograficzno-polityczny atlas Polski. Polska w świecie współczesnym: perspektywa 2022*, Wydawnictwo Trzecia Strona, Warszawa.
- Strzelczyk J., 1998, *Mity, podania i wierzenia dawnych Słowian*, Dom Wydawniczy Rebis, Poznań.
- Świętopełk-Słupski Z., 1926, *Warszawa. Ludzie, od których ulice wzięły nazwy*, Magistrat m.st. Warszawy, Warszawa.
- Walkowiak J.B., 2018, Female street namesakes in selected Polish cities, *Mitteilungen der Österreichischen Geographischen Gesellschaft*, 160, s. 331–350.
- Wysocki A., 2017, Poczucie tożsamości narodowej Polaków w kontekście zachodnioeuropejskim, *Opuscula Sociologica*, 21, 3, s. 57–77.
- Zbyszewski K., 1964, *Wczoraj na wrywki*. Nakładem Polskiej Fundacji Kulturalnej, Londyn.
- Żuraszek-Ryś I., 2018, Polskie hodonimy upamiętniające I wojnę światową, *Slavia Occidentalis*, 75, 1, s. 165–176.

Akty prawne:

Ustawa z dnia 1 kwietnia 2016 r. o zakazie propagowania komunizmu lub innego ustroju totalitarnego przez nazwy jednostek organizacyjnych, jednostek pomocniczych gminy, budowli, obiektów i urządzeń użyteczności publicznej oraz pomniki, Dz.U. z 2016 r. poz. 744.

Źródła internetowe:

<https://eteryt.stat.gov.pl/eTeryt> (dostęp: 31.10.2022).

<https://ulice.um.warszawa.pl/wyszukiwanie/faces/obiekty.xhtml> (dostęp: 01.11.2022).

<https://warszawa19115.pl/-/nadawanie-nazw-ulicom-placom-i-innym-terenowym-obiektom-publicznym-oraz-drogom-wewnetrznym> (dostęp: 31.10.2022).