

Sylwia DUDEK-MAŃKOWSKA

Uniwersytet Warszawski

Wydział Geografii i Studiów Regionalnych

e-mail: s.mankowska@uw.edu.pl

ORCID: 0000-0002-7844-8644

PARKI DLA PSÓW W WARSZAWIE – PRZESTRZENIE INTEGRACJI SPOŁECZNEJ CZY SUBTELNEJ IZOLACJI?

Dog parks in Warsaw – spaces for social integration or subtle isolation?

Abstract: Modern metropolises, such as Warsaw, are dynamically transforming their urban spaces to meet the evolving needs of their residents, both human and animal. One manifestation of these changes is the development of infrastructure dedicated to pets, including dog parks. The aim of this article is to analyze the distribution, accessibility, and functions of dog parks in Warsaw, as well as to assess their role in social integration and potential isolation of users. The field study included the inventory and mapping of 16 parks, as well as in-depth interviews with their users. The results showed that dog parks play a crucial role in the urban ecosystem, contributing to the building of social bonds, although they may be perceived as exclusionary spaces by those who prefer to walk their dogs freely. The article provides valuable insights into the development of pet-friendly urban infrastructure, emphasizing the importance of considering user feedback in the planning and modernization of these spaces.

Key words: dog parks, dog runs, public spaces, Warsaw, Poland

WPROWADZENIE

Współczesne metropolie, takie jak Warszawa, przechodzą dynamiczne przemiany przestrzenne, odzwierciedlające ewoluujące potrzeby ich mieszkańców. Współczesna przestrzeń miejska zachęca nas do podejmowania różnych aktywności i inicjatyw oferując, zróżnicowane pod względem struktury i funkcji, nowe przestrzenie publiczne. Obecnie obserwować można stosunkowo nowy trend tworzenia przestrzeni, które zorientowane są na zaspokajanie potrzeb określonych grup użytkowników, m.in. osób starszych, osób nieheteronormatywnych czy mieszkańców z niepełnosprawnościami. Wśród licznych zmian, które zaszły w ostatnich latach, jednym z ciekawszych zjawisk jest rozwój infrastruktury dedykowanej czworonożnym mieszkańcom miast – parków dla psów. Te specjalnie wydzielone przestrzenie stanowią odpowiedź na rosnącą populację psów w miastach oraz na konieczność dostosowania miejskiej tkanki do potrzeb ludzkich jak i nieludzkich mieszkańców.

W środowisku miejskim psy często są trzymane w ograniczonych przestrzeniach – zwykle są to wydzielone części mieszkania lub podwórka. Choć są regularnie wyprowadzane na spacer, surowe przepisy obowiązujące w wielu miastach, nakazujące trzymanie psów na smyczy, uniemożliwiają im swobodne bieganie i nawiązywanie kontaktów z innymi psami. Należy jednak pamiętać, że psy były zwierzętami stadnymi, a potrzeba interakcji z innymi przedstawicielami gatunku, nawet w udo-

Wpłynęło: 30.03.2023

Zaakceptowano: 01.09.2023

Zalecany sposób cytowania / Cite as: Dudek-Mańkowska S., 2023, Parki dla psów w Warszawie – przestrzenie integracji społecznej czy subtelnej izolacji?, *Prace i Studia Geograficzne*, 68.3, Wydział Geografii i Studiów Regionalnych Uniwersytetu Warszawskiego, Warszawa, 85–100, DOI: 10.48128/pisg/2023-68.3-06.

mowionych warunkach, pozostaje dla nich istotnym elementem życia wpływającym na jego jakość (Allen, 2007). Dodatkowo, przepisy ograniczające bądź zakazujące wstępu zwierzętom domowym na teren niektórych przestrzeni publicznych, takich jak parki, ogrody czy bulwary, mają również negatywny wpływ na proces socjalizacji tych zwierząt oraz na budowanie relacji z ich opiekunami.

Pojawienie się parków dla psów można interpretować na różne sposoby. Z jednej strony są one nieocenionym ułatwieniem dla opiekunów zwierząt, oferując im bezpieczne miejsce, gdzie ich pupile mogą swobodnie biegać, bawić się i socjalizować z innymi zwierzętami. Z drugiej strony, lokalizacja, dostępność oraz stan i jakość zagospodarowania tych miejsc mogą budzić pytania o to, na ile rzeczywiście stanowią udogodnienie dla mieszkańców i sprzyjają integracji opiekunów psów, a na ile przyczyniają się do ich *gettoizacji*, czyli odseparowania psów i ich właścicieli od reszty społeczeństwa oraz ograniczenia im dostępu do innych przestrzeni publicznych.

W kontekście Warszawy, której tkanka miejska ulega intensywnej transformacji, rozmieszczenie psich parków i ich funkcje stanowią interesujący temat do analizy. Są one nie tylko odpowiedzią na potrzeby właścicieli psów, ale również częścią szerszej dyskusji na temat przestrzeni publicznych – jak są one kształtowane, do kogo należą, i jakie wartości odzwierciedlają. W niniejszym artykule dokonano analizy rozmieszczenia, dostępności oraz roli, jaką psie parki odgrywają w strukturze miejskiej Warszawy, badając ich funkcje oraz znaczenie dla użytkowników, a także oceniając, czy stanowią one przestrzenie inkluzji, czy raczej subtelnej izolacji.

W literaturze przedmiotu można znaleźć coraz więcej publikacji z zakresu różnych dyscyplin naukowych, dotyczących parków dla psów. Badania te obejmują kilka głównych kierunków, które pozwalają na zrozumienie ich roli w przestrzeni miejskiej. Wyróżnić należy studia dotyczące roli psich parków w integracji społecznej i tworzeniu kapitału społecznego: (np. Graham, Glover 2014; Vincent 2019) oraz ich wpływu na zdrowie i dobrostan zwierząt i ich opiekunów (np. Rahim i in. 2018; Lee, Shepley, Huang 2009). Coraz większa liczba autorów sugeruje, że liczba psich mieszkańców oraz parków dla psów (a zwłaszcza wzrost ich liczby) jest wskaźnikiem lub przejawem zachodzącego w danej przestrzeni procesu gentryfikacji (np. Tileva 2016; Grier Perry 2018). W literaturze podkreśla się, że zjawisko to często towarzyszy zmianom demograficznym i społecznym w miastach, gdzie wzrost liczby zwierząt domowych i infrastruktury dla nich jest związany z napływem bardziej zamożnych mieszkańców oraz zmianą charakteru dzielnic. Także w Polsce, wraz z powstawaniem nowych przestrzeni dla psów i ich opiekunów, wzrasta zainteresowanie tą tematyką wśród badaczy. Najwięcej prac dotyczy ewolucji relacji między ludzkimi a nieludzkimi mieszkańcami miast (np. Dudek-Mańkowska 2020), kulturowych uwarunkowań powstawania psich parków (Włodarczyk 2021), zapotrzebowania na przestrzenie do rekreacji z psem (np. Dudek, Rużyła, 2018) bądź też projektowania lub zagospodarowania wybranych parków dla psów (Przebinda, Kościelniak, 2020).

PARKI DLA PSÓW – NOWE PRZESTRZENIE PUBLICZNE W MIASTACH

Większość autorytetów zajmujących się zachowaniem zwierząt domowych podkreśla, że psy potrzebują regularnej aktywności fizycznej, aby móc rozładować nadmiar energii, co jest kluczowe dla ich ogólnego dobrostanu (Allen 2007). Brak odpowiedniego ujścia dla tej energii może prowadzić do nudy, która często skutkuje niepożądanymi, destrukcyjnymi zachowaniami, takimi jak niszczenie mebli, kopanie, czy nadmierne szczekanie. Regularna zabawa i ćwiczenia nie tylko zaspokajają potrzeby fizyczne psa, ale także pełnią istotną rolę w budowaniu i wzmacnianiu więzi między psem a jego opiekunem. Fizyczna aktywność pozwala psom na nawiązanie głębszego kontaktu z człowiekiem, co z kolei sprzyja lepszej komunikacji i zrozumieniu międzygatunkowemu. Dzięki wspólnym aktywnościom, takim jak bieganie, aportowanie, czy spacerowanie, opiekun i pies tworzą relację opartą na zaufaniu i wzajemnym zrozumieniu, co przekłada się na bardziej harmonijne współżycie.

Źródła podają różne informacje na temat dokładnego miejsca i czasu powstania pierwszego parku dla psów, co sprawia, że kwestia ta pozostaje niejasna. Niemniej jednak, idea stworzenia dedyko-

wanych przestrzeni, w których psy mogłyby się bawić i socjalizować, pojawiała się już w XIX wieku w Europie. W tym okresie rosnąca popularność parków publicznych sprzyjała także koncepcji tworzenia miejsc, gdzie psy mogłyby swobodnie ćwiczyć i wchodzić w interakcje. Według niektórych źródeł, pierwszy teren do zabawy dla psów, znany jako „Hundeplatz”, mógł zostać założony w Niemczech już w 1863 roku¹.

Idea tworzenia przestrzeni miejskich dedykowanych psom i ich właścicielom spotkała się z dużym zainteresowaniem w wielu krajach, szczególnie szybko zyskała popularność w Stanach Zjednoczonych. Rozwój parków dla psów był i nadal jest ściśle powiązany z przemianami społeczno-kulturowymi, które kształtują sposób postrzegania roli zwierząt domowych w społeczeństwie. Jednocześnie, te przestrzenie stanowią odzwierciedlenie procesów społeczno-ekonomicznych zachodzących w miastach, ponieważ zwierzęta, często postrzegane jako atrybut przynależności do określonej klasy, mogą świadczyć o pozycji społecznej ich właścicieli.

W latach 50. i 60. XX wieku niektóre parki stanowe i regionalne w USA miały liberalne zasady, pozwalając na to, aby psy mogły biegać swobodnie na wybranych szlakach. W latach 80. XX wieku w Stanach Zjednoczonych w wielu miastach wprowadzono przepisy wymagające prowadzenia psów na smyczy w miejscach publicznych. Z jednej strony, miały one na celu zwiększenie bezpieczeństwa zarówno dla ludzi, jak i zwierząt, zmniejszając ryzyko pogryzień czy innych niebezpiecznych incydentów. Jednak wprowadzenie tych regulacji spotkało się z oporem ze strony części właścicieli psów, którzy uważali, że ogranicza to swobodę ich pupili oraz możliwość zaspokajania ich naturalnej potrzeby ruchu i eksploracji. W odpowiedzi na te przepisy, zaczęły powstawać inicjatywy społeczne, których celem było stworzenie specjalnych stref, gdzie psy mogłyby biegać swobodnie. Aktywiści na rzecz swobodnego wybiegu argumentowali, że takie miejsca są niezbędne nie tylko dla zdrowia i dobrostanu psów, ale także dla ich odpowiedniej socjalizacji z innymi zwierzętami (Matisoff, Nonan 2012).

Koncepcja psiego parku, czyli zamkniętej przestrzeni przeznaczonej wyłącznie dla psów i ich opiekunów, zaczęła rozwijać się w Kalifornii (Allen, 2007). Pierwszy park dla psów, czyli ogrodzony trawnik z siatką o wysokości około metra, przeznaczony do zabawy dla psów i wyposażony w kilka ławek oraz stolików dla ich właścicieli, został założony w 1979 roku w Berkeley (Urbanik, Morgan 2013). Jak zauważa J. Włodarczyk (2021) nie bez znaczenia był fakt, że Berkeley było zarówno i jednocześnie politycznie liberalną miejscowością o funkcjach uniwersyteckich. Posiadaczami psów w tamtym okresie były głównie rodziny należące do klasy średniej, nie posiadające dużego ogrodu, często zaangażowane w sprawy lokalne. Psi park został utworzony na terenie przeznaczonym początkowo na budowę tunelu BART (*Bay Area Rapid Transit*). Po zakończeniu prac mieszkańcy, w tym aktywiści z okolic, przejęli ten obszar i zainicjowali stworzenie miejsca, gdzie psy mogłyby swobodnie biegać. Oficjalnie park został uznany przez miasto w 1983 roku, a od tego czasu jest zarządzany przez organizację non-profit Ohlone Dog Park Association². Inicjatywa spotkała się z niezwykle entuzjastycznym przyjęciem ze strony okolicznych właścicieli psów, którzy szybko zaczęli korzystać z nowego wybiegu. Miejsce to w krótkim czasie przekształciło się w kluczowy punkt spotkań, integrując społeczność i stając się sercem życia towarzyskiego w okolicy. Dzięki temu wybieg nie tylko spełniał swoją podstawową funkcję, ale także sprzyjał nawiązywaniu nowych znajomości i wzmocnieniu więzi międzyludzkich.

W latach 90. XX wieku liczba parków dla psów działających w Stanach Zjednoczonych szybko rosła, a internetowa baza danych doggoes.com wymienia ponad 2000 legalnych parków dla psów (*Dog Park USA Editor* 2010). Badania prowadzone przez organizację *Trust for Public Land* (2019) potwierdziły, że atrakcyjność tych przestrzeni publicznych dla mieszkańców amerykańskich miast stale rośnie, bowiem tylko w okresie 2009–2019 ich liczba wzrosła o 74%, czyli o 344 dodatkowe parki dla psów. Według danych, miastem z największą liczbą parków dla psów jest Nowy Jork

¹ <https://www.wunderhundparks.com/blog/tails-of-the-park-the-history-and-future-of-dog-parks> – dostęp: 21.09.2022

² <https://berkeleyplaques.org/plaque/ohlone-dog-park/> – dostęp: 15.03.2022

– w 2019 roku w tym mieście funkcjonowało 145 takich przestrzeni. Z kolei największe nasycenie parkami dla psów, mierzone liczbą tych przestrzeni na 100 tys. mieszkańców był w:

- Boise (Idaho), 13 parków dla psów, co daje 5,7 na 100 tys. mieszkańców;
- Portland (Oregon), 35 parków dla psów – 5,4 na 100 tys. mieszkańców;
- Henderson (Nevada), 15 parków dla psów – 5,0 na 100 tys. mieszkańców.

Obecnie przestrzenie dedykowane psom oraz ich opiekunom są zdaniem M. Walls (2009) najszybciej rozwijającym się rodzajem miejskich terenów zieleni. Wyniki badania przeprowadzonego na zlecenie *National Recreation and Park Association* w 2018 r. wykazały, że 91% respondentów uważa parki dla czworonogów za rozwiązanie dostarczające lokalnej społeczności wielu korzyści. Za najbardziej cenione wartości tych przestrzeni uznano: bezpieczeństwo i możliwość swobodnego poruszania się po parku (60%), możliwość socjalizacji zwierząt (48%), zapewnienie właścicielom aktywnej rekreacji ze swoim pupilem (36%). Zdaniem L. Wood i in. (2007) korzyści z posiadania psa mogą wykraczać poza środowisko domowe, wywołując efekt domina w całej społeczności. Istnieje niewiele tematów wspólnych dla dużej grupy (Newby, 1997), natomiast o zwierzętach – swoich, znajomych czy też np. obserwowanych w *social mediach* – prawie każdy chętnie porozmawia. Jest to także, jeden z niewielu tematów nie budzących kontrowersji i sporów (jak np. polityka).

Psie parki można znaleźć na całym świecie, w tym także w Europie Zachodniej, gdzie koncepcja ta zyskała szczególną popularność. Jednak uwarunkowania społeczno-kulturowe w Europie różnią się od tych w Stanach Zjednoczonych, co przełożyło się na inny odbiór tej inicjatywy. Na przykład w Wielkiej Brytanii parki dla psów spotkały się z mniejszym entuzjazmem. Wielu mieszkańców miast ich powstawanie odbierało jako próby ograniczania możliwości swobodnego przebywania z psami w innych przestrzeniach publicznych (Włodarczyk 2021). W Wielkiej Brytanii bowiem regulacje dotyczące wyprowadzania psów na smyczy nigdy nie były tak rygorystyczne jak w Stanach Zjednoczonych, zatem potrzeba miejsc, gdzie zwierzęta mogą swobodnie pospacerować była znacznie mniejsza.

Parki dla psów tworzone są także w Australii, Azji i Ameryce Łacińskiej, jednak w tych regionach ważnym czynnikiem są lokalne kwestie kulturowe i religijne, które wpływają na sposób, w jaki takie przestrzenie są postrzegane i użytkowane (Cai, Duan 2022). Mniej restrykcyjne przepisy regulujące przebywanie zwierząt w przestrzeni publicznej nie generują tak dużej potrzeby tworzenia przestrzeni dedykowanych psom, natomiast w dużych metropoliach tj. Meksyk czy Delhi, gdzie psy nadal są atrybutem prestiżu, a stanowisko *petsittera* nie jest czymś rzadkim zakładane są parki dla psów, zwłaszcza w dzielnicach zamieszkiwanych przez osoby zamożne.

Przestrzenie publiczne dedykowane psim mieszkańcom miast różnią się pełnionymi funkcjami, skalą i wielkością, wyposażeniem, dostępnością czy też intencyjną grupą użytkowników. Przestrzenie te mogą zaspokajać podstawowe potrzeby zwierząt (fizjologiczne), być miejscem zabawy bądź profesjonalnego treningu oraz miejscem spotkań i integracji. Różnią się one wielkością – od małych przestrzeni liczących kilka metrów kwadratowych po duże tereny zieleni użytkowej. Przestrzenie przyjazne zwierzętom domowym tworzone są w różnych częściach miasta, tak w centralnych dzielnicach o dobrej dostępności pieszej jak i na terenach peryferyjnych, w miejscach, do których dojechać można wyłącznie transportem publicznym bądź samochodem. Niektóre z nich są grodzone i zamykane na noc, inne dostępne przez całą dobę. Z niektórych terenów korzystać mogą wszyscy właściciele psów, inne dedykowane są psom małym bądź na przykład trenującym *agility*. Biorąc pod uwagę te cechy wyróżnić można następujące typy przestrzeni specjalnie wydzielonych dla psów i ich właścicieli: psie parki, wybiegi dla psów, psie place zabaw oraz toalety dla psów (tzw. piesuary) (tab. 1). Te typy dość wyraźnie różnią się między sobą, choć zwykle w literaturze określane są zbiorczo jako parki dla psów (z ang. *dog parks*).

Parki dla psów, podobnie jak pozostałe typy przestrzeni publicznych, przez lata ulegały dynamicznym przekształceniom. Początkowo były one jedynie wydzielonym za pomocą ogrodzenia obszarem, jednak z czasem, na fali ruchu tworzenia przyjaznych przestrzeni publicznych, na ich terenach zaczęły pojawiać się różne udogodnienia dedykowane zarówno właścicielom jak i ich pupi-

lom. Parki dla psów zazwyczaj różnią się od siebie układem przestrzennym, powierzchnią, czy wyposażeniem jednak przy projektowaniu i zagospodarowywaniu tego typu obszarów należy kierować się zbiorem istotnych reguł. Przestrzeganie tych zasad w przyszłości zapewnić ma powodzenie tego typu przedsięwzięcia (tab. 2). Wytyczne dotyczące projektowania parków dla psów można znaleźć zarówno w literaturze przedmiotu (np. Glasser 2013; Holderness-Roddam, 2020), jak i regulacjach i przewodnikach opracowanych przez władze lokalne bądź stowarzyszenia (np. wytyczne opublikowane przez *Local Government Association Tasmania*³ czy też *American Kennel Club*⁴).

Tabela 1. Typy przestrzeni publicznych dedykowanych psom i ich właścicielom
Table 1. Types of public spaces dedicated to dogs and their owners and their characteristics

Typ przestrzeni <i>Type of Space</i>	Specyfika <i>Characteristics</i>	Wyposażenie <i>Equipment</i>	Funkcje <i>Functions</i>
Psie parki <i>Dog Parks</i>	Duże, ogrodzone przestrzenie przeznaczone wyłącznie dla psów i ich właścicieli.	Ławki, śmietniki, poidła, przeszkody, tunele, itp.	Rekreacja, socjalizacja psów, spędzanie czasu na świeżym powietrzu.
Wybiegi dla psów <i>Dog Runs</i>	Mniejsze, ogrodzone obszary przeznaczone głównie na intensywną zabawę i ćwiczenia.	Podstawowe wyposażenie jak ławki, śmietniki; przestrzeń do biegania.	Krótki, intensywny wysiłek i wybieg dla psa.
Psie place zabaw <i>Dog Playgrounds</i>	Specjalnie zaprojektowane przestrzenie z urządzeniami do ćwiczeń.	Urządzenia do ćwiczeń: tunele, rampy, slalomy, huśtawki, równoważnie, itp.	Stymulacja fizyczna i umysłowa psów poprzez zabawę i ćwiczenia.
Toalety dla psów (piesuary) <i>Dog Toilets</i>	Małe, wydzielone miejsca przeznaczone do załatwiania potrzeb fizjologicznych przez psy.	Specjalne podłoże (żwir, piasek, sztuczna trawa) lub urządzenia ułatwiające sprzątanie.	Umożliwienie załatwienia potrzeb fizjologicznych psów, utrzymanie czystości.

Źródło: opracowanie własne
Source: authors' own elaboration

Kluczowe zasady dotyczą powierzchni parku, która pozwoli na beztrudną rekreację i będzie dostosowana do jednoczesnego przebywania na tym terenie kilku użytkowników. Oczywiście im większy teren tym lepiej, jednak zasoby przestrzeni w mieście są ograniczone. Ponadto większość tego typu przestrzeni znajduje się na terenach parków miejskich, które zazwyczaj są już zagospodarowane według określonej koncepcji. Ogranicza to tym samym możliwość oddania do użytku właścicielom czworonogów obszaru o zadowalającej powierzchni.

Ważna jest również lokalizacja psich parków i wybiegów, która nie powinna powodować jakichkolwiek uciążliwości dla otoczenia. Parki powinny znajdować się w pewnej odległości od pobliskich domów, tak aby szczekanie psów nie przeszkadzało ich mieszkańcom. Dotyczy to przede wszystkim parków i wybiegów zlokalizowanych poza parkami miejskimi.

Przestrzenie dedykowane właścicielom czworonogów muszą być wyposażone w regulamin korzystania z terenu, który w pierwszej kolejności nakłada na właścicieli obowiązek stałej opieki nad swoim pupilem, dbania o czystość przestrzeni wspólnej oraz zakazuje wprowadzania psów agresywnych.

Istotnym elementem decydującym o bezpieczeństwie użytkowników są zabezpieczenia parku, zazwyczaj wydzielane są one z przestrzeni za pomocą ogrodzenia. Co więcej, ogrodzenie to powinno być wyposażone w specjalną śluzę wejściową, która zapobiega wydostaniu się czworonogów poza obszar zabawowy. Ogrodzenie powinno być również na tyle wysokie, żeby psy nie mogły go przeskoczyć oraz zabezpieczone podmurówką uniemożliwiającą łatwe podkopanie się i ucieczkę. Przestrzeń ta powinna także być oświetlona.

³ Holderness-Roddam, B., 2017, Design, Planning and Management of Off-leash Dog Parks, 2017, Local Government Association Tasmania, https://www.lgat.tas.gov.au/_data/assets/pdf_file/0019/322156/Off-leash-Dog-Park-Design-Design-Planning-and-Management-Handbook-24-October-2018.pdf – dostęp: 10.10.2022

⁴ Establishing a Dog Park in Your Community, American Kennel Club, <https://images.akc.org/pdf/GLEG01.pdf> – dostęp: 10.10.2022

Tabela 2. Wytyczne dotyczące projektowania parków dla psów
Table 2. Guidelines for designing dog parks

Kategoria <i>Category</i>	Wytyczne szczegółowe <i>Detailed guidelines</i>
Bezpieczeństwo	Ogrodzenie przestrzeni
	Solidne i bezpieczne wyposażenie (bez ostrych krawędzi, toksycznych materiałów)
	Oddzielenie małych i dużych psów, jeśli to możliwe
Higiena i czystość	Podłoże łatwe do utrzymania w czystości, dobrze drenujące (np. trawa, żwir, piasek)
	Wystarczająca liczba śmietników i worków na odchody, regularnie opróżniane
	Regularne sprzątanie i dezynfekcja przestrzeni
Dostosowanie do potrzeb psów	Powierzchnia dostosowana do funkcji; psie parki wymagają większej powierzchni niż wybiegi czy place zabaw
	Strefy aktywności wyposażone w urządzenia do ćwiczeń (tunele, rampy, slalomy)
	Zapewnienie miejsc zacienionych oraz dostępu do wody pitnej
Komfort użytkowników i sąsiadów	Ławki i miejsca odpoczynku dla właścicieli psów
	Oświetlenie przestrzeni dostępnych wieczorem
	Łatwy dostęp do lokalizacji (ścieżki, parkingi)
	Zaaranżowanie przestrzeni pozwalające na przebywanie w cieniu lub dające schronienie w deszczowe i wietrzne dni
	Lokalizacja nie powinna przysparzać uciążliwości dla otoczenia (zwłaszcza mieszkańców najbliższego otoczenia)
Integracja społeczna i edukacja	Przestrzenie zaprojektowane z myślą o integracji społecznej
	Tablice informacyjne z zasadami korzystania, poradami i kontaktami do służb porządkowych lub weterynaryjnych
Ekologia i estetyka	Uwzględnienie naturalnych elementów (drzewa, krzewy, drewniane elementy) w projekcie
	Stosowanie ekologicznych materiałów w budowie i wyposażeniu

Źródło: opracowanie własne
 Source: authors' own elaboration

Psie wybiegi to również miejsca pozwalające właścicielom zwierząt na wspólną rekreację, dlatego też warto zadbać o wprowadzenie na teren parku różnego rodzaju urozmaiceń w postaci urządzeń zabawowych służących do treningu *agility*. Przy aranżacji obszaru nie można zapomnieć również o komforcie przebywania na tym terenie opiekunów zwierząt. Wskazane zatem będzie umieszczanie w takich miejscach ławek, wiat, koszy na śmieci i dystrybutorów torebek sanitarnych. Oprócz powyższych udogodnień coraz częściej wprowadza się też takie rozwiązania jak: strefy dla małych i dużych psów, poidelka z wodą, a nawet baseny. Ważne są także nasadzenia bądź takie ustawienie elementów małej architektury, aby w upalne dni można było odpocząć w cieniu lub skryć się przed deszczem.

Oczywiście, wybudowanie wybiegu czy psiego parku zgodnie z powyższymi zasadami jest kluczowe dla zapewnienia bezpieczeństwa i komfortu użytkowników. Jednak równie istotne jest dbanie o tę przestrzeń w kolejnych latach. Aby zapewnić długoterminowe funkcjonowanie i atrakcyjność tych miejsc, niezbędne jest ustanowienie administratora lub opiekuna takiej przestrzeni. Do jego obowiązków należeć powinno regularne monitorowanie stanu infrastruktury, przeprowadzanie bieżących napraw i konserwacji, a także dbanie o czystość i higienę całego obszaru. Administrator powinien również reagować na zgłoszenia użytkowników dotyczące ewentualnych problemów, organizować okresowe inspekcje, a w razie potrzeby koordynować działania edukacyjne dla właścicieli psów, aby promować odpowiedzialne korzystanie z przestrzeni. Dzięki stałej opiece i zaangażowa-

niu, psie parki i wybiegi będą mogły spełniać swoją rolę przez wiele lat, pozostając przyjaznymi i bezpiecznymi miejscami dla wszystkich użytkowników.

PSY I RYNEK PRODUKTÓW DLA ZWIERZĄT DOMOWYCH W POLSCE (*PET INDUSTRY*)

Z badań przeprowadzonych przez GfK w 2023 roku Polska dołączyła do grupy państw, w których jest mniej gospodarstw domowych posiadających dzieci niż tych z psem⁵. Według danych Europejskiej Federacji Przemysłu Żywnościowego Zwierząt Domowych (FEDIAF) z 2022 roku, w naszym kraju mieszka ok. 8 mln psów, co daje Polsce 6. miejsce w Europie pod względem liczby tych zwierząt domowych. Pies był obecny w prawie co drugim gospodarstwie domowym w Polsce, co czyni go najpopularniejszym zwierzęciem domowym w naszym kraju. Wskaźnik ten jest najwyższy w Europie, gdzie średnia gospodarstw domowych z psem to 25%. Drugim pod względem popularności zwierzęciem domowym w Polsce jest kot, których w polskich domach jest ok. 7,1 mln⁶.

Na zmiany w traktowaniu zwierząt domowych odpowiada rynek – *pet-industry* – który uznawany jest za jeden z najszybciej rozwijających się działów gospodarki. Rynek produktów i usług dla zwierząt domowych w Polsce dynamicznie się rozwija, co jest odzwierciedleniem globalnych trendów, takich jak rosnąca humanizacja zwierząt oraz wzrost zapotrzebowania na produkty *premium*. Główne czynniki napędzające rozwój rynku to rosnące dochody gospodarstw domowych oraz rosnące zapotrzebowanie na wysokiej jakości karmę dla zwierząt. W latach 2017-2022 wydatki na karmę dla zwierząt wzrosły o 23,9%, pomimo spadku populacji zwierząt domowych, co jest głównie wynikiem wzrostu cen i większego zainteresowania produktami *premium*⁷. W 2023 roku wartość rynku karmy dla zwierząt w Polsce wyniosła około 4,3 miliarda złotych, a prognozy wskazują na dalszy wzrost o 5–7% rocznie w nadchodzących latach⁸.

Jednym z istotnych trendów jest również wzrost sprzedaży produktów specjalistycznych, takich jak karmy dietetyczne, a także produktów ekologicznych i naturalnych oraz usług, co wpisuje się w szersze globalne trendy związane z troską o zdrowie i dobrostan zwierząt. Wzrasta także zainteresowanie zakupem ubranek, smyczy, gadżetów, zabawek oraz akcesoriów takich jak biżuteria dla zwierząt. Coraz więcej osób korzysta z usług weterynaryjnych i kosmetycznych, a rynek reaguje na te potrzeby, oferując hotele, przedszkola, szkoły, bawialnie, pralnie dla psów oraz wydzielone plaże dla zwierząt. Rośnie również popularność parków, wybiegów i toalet dla psów, które stają się nieodłącznym elementem przestrzeni miejskich, dostosowując się do rosnących oczekiwań właścicieli czworonogów (Dudek-Mańkowska 2020).

Psie parki zaczęły powstawać w Polsce na początku XXI wieku. Uwarunkowania tworzenia tych nowych przestrzeni publicznych w naszym kraju były inne niż w przypadku Stanów Zjednoczonych czy innych państw Europy Zachodniej. W Polsce przepisy dotyczące przebywania psów w przestrzeniach publicznych nigdy nie były tak restrykcyjne jak w USA, ale obecność psów na terenach zieleni, a zwłaszcza problem niesprzątanym przez właścicieli psich odchodów prowadził do napięć i konfliktów (Pręgowski, Włodarczyk 2013). Natomiast podobnie jak w przypadku psich parków w amerykańskich miastach, często powstawały one w inicjatywny mieszkańców bądź lokalnych aktywistów. Ważnym źródłem finansowania tych przedsięwzięć okazały się być budżety obywatelskie. Z tych środków parki dla psów powstawały zarówno w dużych miastach tj. Warszawa, Kraków, Łódź jak i w mniejszych ośrodkach (Otwock, Mińsk Mazowiecki, Ostrów Mazowiecka, Malbork).

⁵ <https://www.rp.pl/handel/art38610441-wiecej-domow-z-psami-niz-dzieci> – dostęp: 15.06.2023

⁶ https://europeanpetfood.org/wp-content/uploads/2023/06/FEDIAF_Annual-Report_2023_Facts-Figures.pdf – dostęp: 3.01.2023

⁷ <https://www.mordorintelligence.com/industry-reports/poland-pet-food-market/market-trends> – dostęp: 10.02.2023

⁸ <https://globalpetindustry.com/article/country-report-poland-market-mirrors-western-european-trends> – dostęp: 10.08.2023

PARKI DLA PSÓW W WARSZAWIE – ICH LOKALIZACJA I DOSTĘPNOŚĆ

Określenie liczby psów mieszkających w Warszawie jest niezwykle trudne. W Polsce obecnie nie funkcjonuje system rejestracji zwierząt domowych; jedyne dane, do których można mieć dostęp to te pochodzące z powiatowych inspektoratów weterynaryjnych dotyczące liczby zwierząt domowych zaszczepionych przeciw wściekliznie lub z urzędów gmin na temat liczby psów, od posiadania których opłacono podatek. Natomiast w Warszawie nie obowiązuje podatek od posiadania psa, a służby weterynaryjne nie prowadzą jednej bazy dotyczącej zwierząt zaszczepionych przeciw wściekliznie lub zaczipowanych. Bez wątplenia jednak liczba psów w stolicy rośnie, co jest zgodne z trendami obserwowanymi w Polsce.

W odpowiedzi na rosnącą liczbę psów w stolicy jak również na zmianę ich postrzegania oraz statusu w gospodarstwach domowych, zaczęły powstawać przestrzenie, w których psy oraz ich opiekunowie mogli swobodnie spędzać czas wolny. Już w 2010 roku Biuro Ochrony Środowiska Urzędu m.st. Warszawy opracowało wytyczne do projektowania wybiegów dla psów. W uzasadnieniu zwrócono uwagę, że publiczne tereny zieleni nie mogą bez odpowiedniego przystosowania pełnić funkcji psich wybiegów, natomiast obowiązkiem właścicieli zwierząt jest sprzątanie ich odchodów z terenów przeznaczonych do wspólnego użytkowania. W opisie projektu znajdziemy informacje, że:

biorąc pod uwagę te uwarunkowania oraz wychodząc naprzeciw oczekiwaniom mieszkańców Warszawy, w tym właścicieli czworonogów konieczna jest budowa ogrodzonych terenów spełniających wymogi higieny i bezpieczeństwa oraz dających możliwość zaspokojenia behawioralnych potrzeb psów (*Wybiegi dla psów...* 2010, s. 2).

Autorzy koncepcji programowo – przestrzennej wybiegów dla psów opracowali 6 wariantów form i wielkości. Wytyczne zostały skonsultowane z kynologami i lekarzami weterynarii.

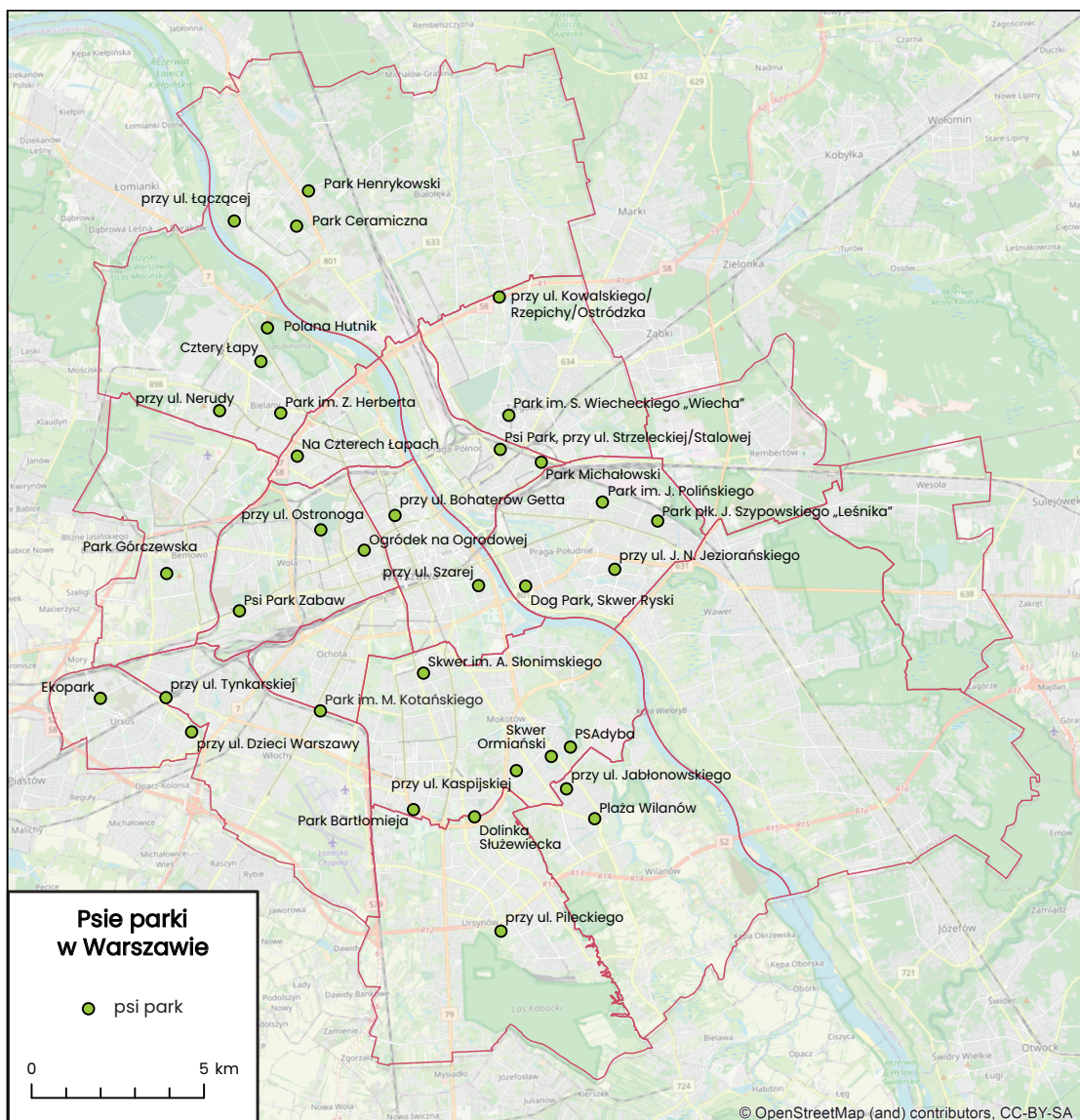
Pierwszy wybieg dla psów w Warszawie, zlokalizowany przy ul. Bohaterów Getta na przedpolu Ogrodu Krasińskich, został oddany do użytkowania 4 lata po publikacji wytycznych, tj. 19 września 2014 roku⁹. W kolejnych latach przybierało przestrzeni publicznych dedykowanych dla psów i ich właścicieli. W 2022 roku w stolicy działało łącznie 35 psich parków na terenie 14 dzielnic, co daje średnio 1,9 parku na 100 tys. mieszkańców¹⁰. Najwięcej psich parków funkcjonowało na terenie: Mokotowa (6), Bielany (4), Pragi Południe (4) (ryc. 1). Największe nasycenie parkami dla psów, mierzone liczbą parków na 100 tys. mieszkańców, występuje w dzielnicach: Włochy (4,01), Wilanów (3,9), Praga Północ (3,3) oraz Bielany (3,0).

Przestrzenie takie nie funkcjonowały w trzech prawobrzeżnych dzielnicach, tj. Rembertów, Wawer i Wesoła oraz na Ochocie. O ile w przypadku wymienionych dzielnic peryferyjnych brak parków dla psów nie zaskakuje, gdyż na ich obszarze mieszkańcy nie mają również możliwości odwiedzenia parków miejskich, to sytuacja na Ochocie jest bardziej skomplikowana. Pierwsze próby utworzenia psiego parku w tej dzielnicy grupa mieszkańców podjęła już w 2012 roku. Do Urzędu Dzielnicy Ochota wpłynął wniosek o powstanie wybiegu dla psów w parku im. Z. Malickiego z inicjatywy mieszkańców Rakowca. Władze dzielnicy podjęły decyzję o przeprowadzaniu konsultacji społecznych na temat utworzenia, lokalizacji oraz wyposażenia wybiegu. Konsultacje odbyły się w dwóch etapach. Pierwszy z nich polegał na poznaniu potrzeb mieszkańców, w szczególności posiadaczy psów oraz bezpośrednich użytkowników parku. Osoby biorące udział w badaniu ankietowym, realizowanym w ramach prowadzonych konsultacji entuzjastycznie zareagowały na pomysł utworzenia wybiegu dla psów w Parku im. Z. Malickiego – aż 8 na 10 badanych poparło ten projekt. Lokalizacja wybiegu na terenie parku od strony ul. Nowickiego zaproponowana przez urząd również miała więcej zwolenników niż przeciwników (66% do 28%). 84% badanych, którzy chcieli utworzenia wybiegu, zadeklarowało również, że będzie korzystać z tej przestrzeni w przyszłości. Na tym etapie konsultacji społecznych odbyło się także spotkanie z ekspertami. Uczestnicy spotkania konsultacyjnego wskazywali m.in. na potrzebę rozważe-

⁹ <https://warszawa19115.pl/-/wybiegi-i-parki-dla-psow>

¹⁰ Wykaz parków dla psów pozyskano z Urzędu m.st. Warszawy, dane dotyczą stanu na wrzesień 2021 roku.

nia innej lokalizacji wybiegu oraz zwiększenia jego powierzchni. Zwracali także uwagę, na możliwość pojawienia się konfliktów między psami na wybiegu, kwestie higieniczno-sanitarne i bezpieczeństwo osób nieposiadających psów. Z uwagi na odmienne opinie osób biorących udział w badaniu ankietowym oraz w spotkaniu konsultacyjnym, władze dzielnicy zdecydowały o przeprowadzeniu II etapu konsultacji społecznych. W etapie tym wzięli udział mieszkańcy budynków sąsiadujących z parkiem. Badanie to spotkało się już z małym zainteresowaniem mieszkańców, udział w ankiecie wzięło jedynie ok. 7% mieszkańców zaproszonych do opiniowania, z czego większość nie poparła projektu budowy wybiegu dla psów. W efekcie władze dzielnicy zdecydowały się nie realizować tego projektu (*Raport z konsultacji ... 2012*). Konsultacjom tym towarzyszyły także dyskusje w mediach. Wśród wątków poruszanych przez przeciwników utworzenia parku dla psów znaleźć można obawy przed hałasem i brzydkimi zapachami pochodzącymi z wybiegu (zgłaszanymi przede wszystkim przez osoby nie mające psów), ale także niepokój właścicieli zwierząt związany z wypchnięciem psów i ich opiekunów z terenu całego parku na teren niewielkiego wybiegu oraz ewentualną dalszą izolacją.



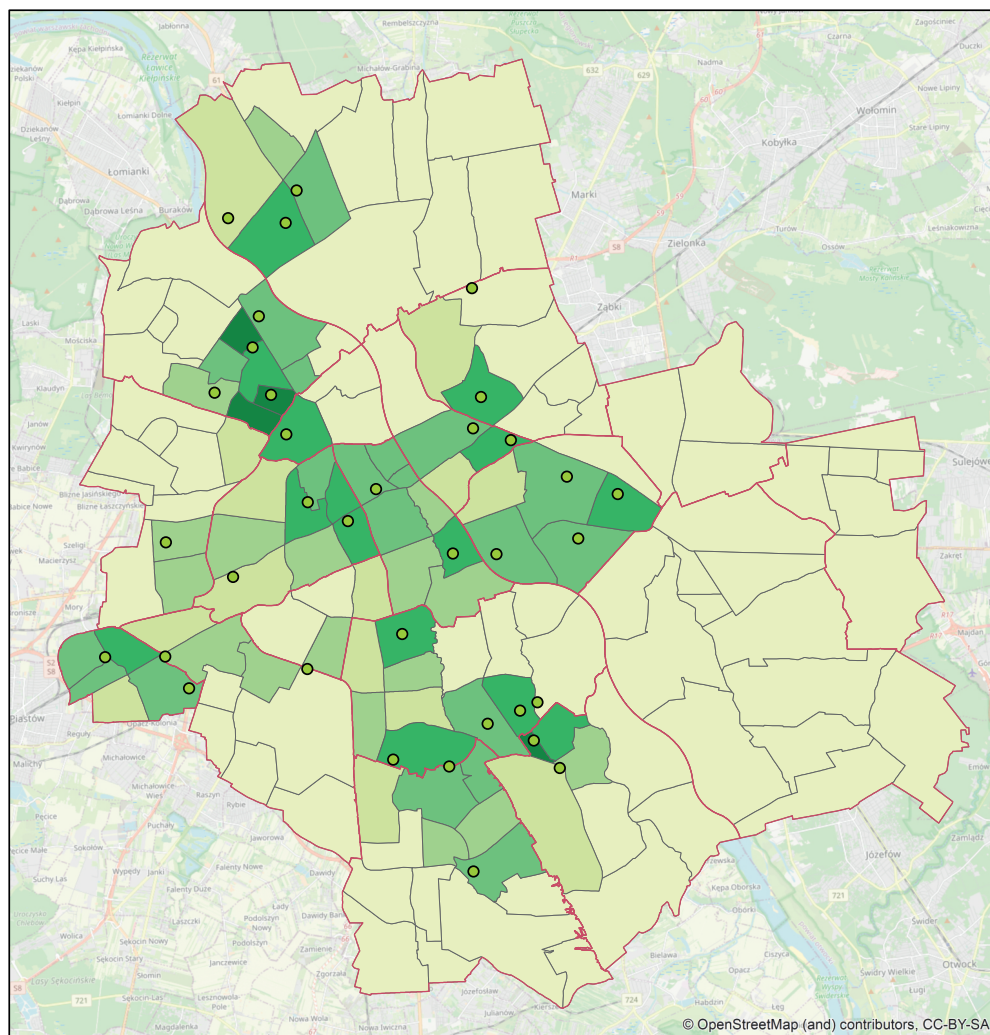
Ryc. 1. Rozmieszczenie parków dla psów w Warszawie

Fig. 1. Distribution of dog parks in Warsaw

Źródło: opracowanie własne

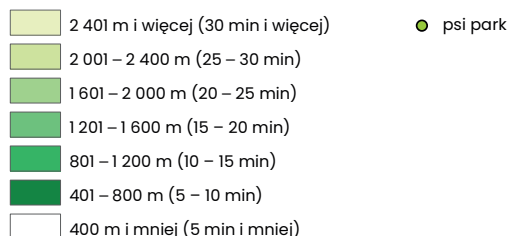
Source: authors' own elaboration

Rozmieszczenie psich parków wpływa na ich dostępność dla potencjalnych użytkowników. W najlepszej sytuacji pod tym względem są mieszkańcy Śródmieścia, Ursusa oraz Pragi Południe. W dalszej kolejności znajdują się pozostałe dzielnice śródmiejskie: Wola, Żoliborz, Mokotów, Praga Północ ale także Ochota, na terenie której nie ma psiego parku ale mieszkańcy mogą skorzystać z oferty dzielnic sąsiadujących (ryc. 2).



Średnia odległość do psich parków
w obszarach MSI Warszawy

0 5 km



Ryc. 2. Średnia odległość do parków dla psów w obszarach MSI w Warszawie (w metrach i minutach)

Fig. 2. Average distance to dog parks in MSI Areas of Warsaw (in meters and minutes)

Źródło: opracowanie własne
Source: authors' own elaboration

Warto jednak zauważyć, że czas pieszego dojścia do psich parków znacznie różni się w zależności od obszaru w danej dzielnicy. W skali obszarów MSI najbliższej do psiego parku mają mieszkańcy: Słodowca, Wrzeciona i Wilanowa Wysokiego, którym pieszy spacer nie zajmie więcej niż 7 minut. Dobry pieszy dostęp, mają także właściciele psów zamieszkujących m.in. Piaski, Stare Bielany, Stary Mokotów, Młynów, Szmulowiznę, Solec, Sadybę oraz Mirów. Jak już zauważono, mieszkańcy Rembertowa, Wawra oraz Wesołej nie mają na terenie zamieszkiwanych dzielnic dostępu do psich parków. Najdalej, bo ponad 10 km do pokonania, do najbliższego parku dla psów mają mieszkańcy Aleksandrowa, Falenicy, Miedzeszyna oraz Starej Miłosnej.

Wpływ na rolę jaką pełnią parki dla psów w Warszawie ma nie tylko ich dostępność ale także ich wielkość. Parki dla psów w stolicy mają łączną powierzchnię ok. 40 400 m², największą powierzchnię tych przestrzeni publicznych wyróżniają się dzielnice: Mokotów (ok. 5900 m²), Bielany (ok. 5800 m²) oraz Targówek (ok. 2700 m²). Tereny te zaliczyć można do wszystkich omawianych wcześniej typów przestrzeni dedykowanych psom i ich opiekunom. Większość parków dla psów ma powierzchnię od 1000 do 1500 m² i są to typowe wybiegi dla psów.

Największy park dla psów w stolicy położony jest w rejonie ulic: Kowalskiego, Rzepichy, Ostródzka w dzielnicy Targówek (4500 m²) Spełnia on wszystkie kryteria stawiane psim parkom. Jest to duży ogrodzony teren, wyposażony m.in. w labirynt z żywopłotu, tunele, płotki, huśtawkę, palisadę, tor z rurek, słupki do slalomu, 2 koła na różnych wysokościach. Użytkownicy mogą korzystać z wydzielonych stref dla psów małych, dużych oraz problematycznych. Do dużych parków dla psów, o powierzchni przekraczającej 2000 m² zaliczyć należy także te położone przy ul. Kaspijskiej (Mokotów), przy ul. Nerudy (Bielany), przy Ogrodzie Krasińskich (Śródmieście) oraz przy skrzyżowaniu ulic Reymonta i Kasprowicza (Bielany). Najmniejszą powierzchnię ma toaleta dla psów w parku linearnym przy ul. Jabłonowskiego na Wilanowie (92 m²). Małe parki dla psów, o powierzchni poniżej 500 m², które zaliczyć można do typu placów zabaw dla psów to m.in. „Psi Plac Zabaw” zlokalizowany w okolicach Skwerku Zielone Odolany (Wola) czy „Na czterech łapach” w rejonie ulic Elbląskiej, Jasnodworskiej i Saperskiej (Żoliborz).

PARKI DLA PSÓW W WARSZAWIE – WYPOSAŻENIE ORAZ ZNACZNIE DLA UŻYTKOWNIKÓW

Badanie terenowe zostało przeprowadzone wiosną 2020, jesienią 2020 roku, wiosną 2021 roku oraz jesienią 2021 roku; cykl wizyt w terenie umożliwił ocenę funkcjonowania tych przestrzeni nie tylko w różnych porach dnia i tygodnia, ale także w różnych porach roku. Dokonano pełnej inwentaryzacji wyposażenia i oferty 16 parków dla psów, które różniły się pod względem lokalizacji, typu, powierzchni, wyposażenia oraz pełnionych funkcji (tab. 3). Dodatkowo, w każdym z parków przeprowadzono mapowanie behawioralne w celu ustalenia, czy badane formy zieleni użytkowej są rzeczywiście chętnie odwiedzane przez mieszkańców Warszawy. Istotnym elementem badania były również wywiady pogłębione z ich użytkownikami. Łącznie przeprowadzono ponad 30 wywiadów. Każdy z badanych parków odwiedzono kilkanaście razy. Podczas tych wizyt przeprowadzono inwentaryzację, obserwację oraz mapowanie. W badania terenowe zaangażowani byli studenci kierunku geografia Uniwersytetu Warszawskiego. Ze względu na zakres niniejszego badania, obejmujący dużą liczbę dni obserwacyjnych, szczegółowy zakres inwentaryzacji oraz liczbę przeprowadzonych wywiadów, zdecydowano się na wybranie reprezentatywnej grupy parków dla psów w Warszawie, zamiast obejmowania badaniem wszystkich funkcjonujących przestrzeni. Taki dobór próby pozwolił na dokładniejszą analizę wybranych lokalizacji, z uwzględnieniem specyfiki pełnionych przez nie funkcji.

Przy projektowaniu parków dla psów w Warszawie najczęściej stosowanym rozwiązaniem okazało się być ogrodzenie, które znalazło się w 15 parkach. W 14 parkach zauważono obecność regulaminów użytkowania, odpowiednią liczbę mebli miejskich, zadowalającą powierzchnię umożliwiającą jednoczesne przebywanie kilku użytkowników z psami oraz brak zanieczyszczeń na terenie.

Ponadto, stosunkowo popularnym elementem wyposażenia były urządzenia do zabawy dla psów, nasadzenia roślin oraz oświetlenie, obecne w 12 parkach. Aż 10 wybiegów stanowiło część większych kompleksów zieleni miejskiej w Warszawie, a 9 z nich granczyło z przestrzeniami publicznymi o innym charakterze, takimi jak place zabaw czy siłownie plenerowe. Wybieg dla psów staje się więc integralną częścią większej przestrzeni publicznej, co pozwala użytkownikom na różnorodne formy aktywności w jednym miejscu.

Tabela 3. Parki dla psów objęte badaniem terenowym
Table 3. Dog parks included in the field study

Lokalizacja parku dla psów / Nazwa <i>Dog Park Location / Name</i>	Dzielnica <i>District</i>
Park Górczewska	Bemowo
Park Henrykowski	Białołęka
Park Ceramiczna	Białołęka
Park przy ul. Łączącej	Białołęka
Przy parku im. Zbigniewa Herberta	Bielany
Polana Hutnik	Bielany
Skwer im. Antoniego Słonimskiego	Mokotów
Skwer Ormiański	Mokotów
Park Dolinka Służewiecka	Mokotów
PSA dyba	Mokotów
Park im. płk. Jana Szypowskiego „Leśnika”	Praga Południe
Park im. J. Polińskiego	Praga Południe
Okolice Parku nad Balatonem	Praga Południe
Przy Ogrodzie Krasieńskich	Śródmieście
Rejon ulic: Kowalskiego, Rzepichy i Ostródzkiej	Targówek
Plaża Wilanów	Wilanów

Źródło: opracowanie własne
Source: authors' own elaboration

Niestety, w 6 przypadkach odnotowano ubytki powierzchniowe, co sugeruje brak regularnej konserwacji tych obiektów. Co więcej, tylko 5 wybiegów wyposażonych było w śluzę wejściową, co jest istotnym elementem z punktu widzenia bezpieczeństwa zarówno użytkowników parków, jak i osób przebywających poza ich granicami. Komfort użytkowania psich parków obniża także fakt, że tylko 3 wybiegi posiadały poidelka dla zwierząt, a dystrybutory torebek sanitarnych były dostępne jedynie w 2 parkach. W efekcie, opiekunowie psów często muszą sami zadbać o odpowiednie wyposażenie podczas korzystania z tych przestrzeni.

Z przeprowadzonego badania wynika, że w większości przypadków warszawska infrastruktura przeznaczona dla właścicieli psów pozwala wszystkim użytkownikom, zarówno opiekunom jak i samym zwierzętom, aktywnie i atrakcyjnie spędzić czas. Biorąc pod uwagę kwestie społeczne, zadowalający może być fakt, że tylko nieliczne przestrzenie nie zostały wyposażone w meble miejskie służące użytkownikom jako miejsce wypoczynku, ale też zachęcające do dłuższego pozostawiania na danym terenie. Ławki i wiaty powinny być stałym elementem wyposażenia parków dla psów jeszcze z innego powodu – przestrzeń chętnie odwiedzana to również przestrzeń inspirująca i zachęcająca do kontaktu społecznego i interakcji międzyludzkich. Ponadto warto podkreślić, że meble miejskie

znajdujące się na obszarze psich parków są zachowane w bardzo dobrym stanie zarówno pod względem estetyki jak i stabilności. Przy aranżacji warszawskich wybiegów w większości przypadków zadbano również o kwestie bezpieczeństwa – tylko w jednym przypadku nie zbudowano ogrodzenia okalającego wybieg. Zadowolą również fakt, że regulamin korzystania z parków dla psów stał się nieodłącznym komponentem niemal wszystkich wybiegów. Każdy użytkownik ma zatem możliwość zapoznania się z zasadami panującymi w tych przestrzeniach publicznych, a także w przypadku niepokojącej sytuacji bądź widocznego zaniedbania obszaru, może zgłosić swoje uwagi do administratora wybiegu. Bez wątplenia na komfort użytkownika danej przestrzeni wpływa również fakt, że obszar jest wolny od zanieczyszczeń i odpadków. Większość terenów została także wyposażona w przyrządy zabawowe (12 parków), co może stać się atrakcyjnym przełamaniem codziennej rutyny związanej z wyprowadzaniem psa i inspirować do uzupełnienia i wzbogacenia spaceru o trening *agility*. W większości przypadków do dyspozycji właścicieli czworonogów oddano fragment przestrzeni o zadowalającej wielkości, umożliwiającą bezkonfliktową, swobodną rekreację kilku użytkownikom jednocześnie.

Ważne wnioski na temat znaczenia parków dla psów płyną z mapowania behawioralnego oraz przeprowadzonych wywiadów. Najwięcej osób odwiedzało psi park w rejonie ulic Kowalskiego, Rzepichy oraz Ostródzkiej (Targówek), co nie dziwi gdyż jest to największa tego typu przestrzeń w mieście. Jedynie w weekendy w okresie wiosennym więcej użytkowników spędzało czas w Parku Górczewska (Bemowo) oraz w parku przy Ogrodzie Krasińskich (Śródmieście). Najmniej popularnym psim parkiem okazał się mały wybieg położony na Skwerze im. Antoniego Słonimskiego (Mokotów). Taki stan rzeczy nie stanowi jednak dużego zaskoczenia z uwagi na sposób aranżacji wybiegu oraz jego lokalizację. Przestrzeń ta bowiem jest niewielka, niewyposażona w elementy małej architektury oraz przyrządów zabawowych, a wszystkiemu towarzyszy ogólne wrażenie zaniedbania przestrzeni. Ponadto wybieg znajduje się w bezpośrednim sąsiedztwie Kina Iluzjon Filmoteki Narodowej, co może w konsekwencji doprowadzić do powstawania konfliktów na tle społeczno-przestrzennym. Biorąc pod uwagę powyższe czynniki trudno zatem oczekiwać pozytywnego odbioru przestrzeni, która wzbudza raczej pejoratywne skojarzenia. Drugim parkiem dla psów, który również nie spełnił oczekiwań dedykowanej grupy użytkowników został wybieg zlokalizowany na terenie Polany Hutnik (Bielany). W dni prowadzenia obserwacji park ten był pusty bądź odwiedzany przez 1–2 osoby. Małe wykorzystanie tego parku dla psów można wiązać z jego lokalizacją. Wybieg powstał bowiem w odpowiedzi na restrykcje związane z zakazem wprowadzania psów na teren rezerwatu Las Bielański. Natomiast przed polaną znajduje się duży teren leśny, po którym można już spacerować ze swoim pupilem pod warunkiem, że zwierzę pozostanie na smyczy. Przeprowadzone wywiady potwierdziły, że większość właścicieli z okolicy parku dla psów chętniej wybiera właśnie na spacer ten teren leśny. Do parków dla psów cieszących się małym zainteresowaniem wśród właścicieli zwierząt domowych zaliczyć należy także: wybieg na terenie Parku Henrykowskiego przy ul. Łączącej (Białołęka) oraz psi park położony w Parku im. Jana Szypowskiego „Leśnika” (Praga-Południe).

Przeprowadzone badania wykazały, że w okresie jesienno-zimowym parki dla psów są częściej odwiedzane przez użytkowników w weekendy oraz w godzinach wieczornych niż wiosną. Wywiadowani opiekunowie zwierząt wskazywali, że krótsze spacery w chłodniejszych miesiącach są preferowane ze względu na niekorzystne warunki atmosferyczne, a ogrodzone parki i wybiegi zapewniają bezpieczniejsze środowisko dla ich pupili. Natomiast w cieplejszych miesiącach, przy korzystniejszej pogodzie i dłuższych dniach, właściciele psów częściej wybierają otwarte parki i skwery, gdzie czasami pozwalają psu biegać bez smyczy, jednak zawsze mając go w zasięgu wzroku.

Najchętniej podejmowaną aktywnością zaobserwowaną w parkach dla psów była interakcja z innymi użytkownikami – rozmowę podejmowało bowiem aż 37% wszystkich obecnych. Warto wspomnieć, że terminem, który najbardziej skłaniał do wyżej wymienionej czynności były weekendy w okresie jesienno-zimowym. W następnej kolejności uplasowało się spokojne spacerowanie (20%). Ta grupa użytkowników zazwyczaj obserwowała zachowania czworonogów, pozwalała im na swobodne zapoznanie się z obszarem oraz na wspólną zabawę z innymi psami. Dopiero na trzecim miejscu spośród

najchętniej podejmowanych działań pojawiła się zabawa z czworonogiem (14%), co sugerować może, że wybiegi w pierwszej kolejności stanowią jednak miejsce spotkań i interakcji właścicieli zwierząt. Natomiast najrzadziej użytkownicy badanych przestrzeni zdecydowali się na korzystanie z mebli miejskich znajdujących się na terenie wybiegów w celu odpoczynku i relaksu (5%).

PODSUMOWANIE

Badania nad parkami dla psów w Warszawie dostarczyły cennych informacji na temat ich znaczenia dla użytkowników i pełnionych funkcji, ale także powiązań z innymi przestrzeniami publicznymi w mieście. Parki dla psów stanowią odpowiedź na ewoluujące potrzeby miejskich mieszkańców – zarówno ludzkich, jak i zwierzęcych. Współczesne miasta, takie jak Warszawa, przechodzą dynamiczne przemiany przestrzenne, a rozwój infrastruktury dedykowanej czworonożnym mieszkańcom miast jest jednym z przejawów tych zmian.

Wyniki przeprowadzonych analiz wykazały, że parki dla psów pełnią kluczowe funkcje w miejskim ekosystemie. Są to przestrzenie, które nie tylko umożliwiają psom swobodne bieganie i socjalizację, ale także sprzyjają integracji ich właścicieli, tworząc miejsca spotkań i budowania więzi społecznych. Warto również podkreślić, że parki te stanowią istotny element w procesie adaptacji miejskiej tkanki do rosnącej liczby psów w miastach. Ich lokalizacja, dostępność oraz zróżnicowanie pod względem wyposażenia wpływają na to, jak te przestrzenie są postrzegane i wykorzystywane przez mieszkańców. Znaczna część stołecznych parków dla psów umiejscowiona jest w ramach większego kompleksu przestrzeni publicznych, przede wszystkim są one częścią parków miejskich.

Analiza wykazała również, że rozmieszczenie parków dla psów ma bezpośredni wpływ na ich dostępność dla mieszkańców Warszawy. Mieszkańcy lewobrzeżnych dzielnic Warszawy mają lepszy dostęp do tych przestrzeni. W dzielnicach o ograniczonej dostępności parków dla psów, zwłaszcza w prawobrzeżnych częściach Warszawy, brak takich przestrzeni może istotnie ograniczać możliwości rekreacji zarówno dla psów, jak i ich właścicieli. Ponadto, sytuacja ta może prowadzić do konfliktów w obszarach leśnych, gdzie właściciele często decydują się na swobodne puszczanie psów, co może być problematyczne z punktu widzenia ochrony przyrody i bezpieczeństwa innych użytkowników tych terenów. Warto zauważyć, że nie wszyscy mieszkańcy dzielnic peryferyjnych dysponują dużymi ogrodami, w których ich zwierzęta mogłyby spędzać czas wolny. Co więcej, wielu behawiorystów zwraca uwagę na to, że brak regularnej interakcji z innymi psami może negatywnie wpływać na socjalizację i dobrostan zwierząt, co podkreśla znaczenie odpowiednio zorganizowanych przestrzeni publicznych dla psów w miastach.

Wyniki przeprowadzonych badań potwierdzają wnioski płynące z literatury przedmiotu dotyczące roli parków dla psów jako miejsc sprzyjających zdrowiu i dobrostanowi zwierząt oraz ich opiekunów. Stają się one nieodłącznym elementem miejskiej infrastruktury, odzwierciedlającym szersze trendy związane z humanizacją zwierząt i rosnącą świadomością na temat ich potrzeb. W Warszawie przestrzenie te sprzyjają integracji społecznej, często także aktywizują mieszkańców do podejmowania lokalnych inicjatyw. Warto bowiem przypomnieć, że znaczna część istniejących parków dla psów powstała jako projekty finansowane z budżetu obywatelskiego. Badanie potwierdziło jednak, że dla prawidłowego funkcjonowania tych przestrzeni muszą mieć one opiekunów, nie zawsze chodzi wyłącznie o „formalnego” zarządcę a bardziej o grupę osób, które regularnie korzystają z takich miejsc i dbają o ich stan techniczny oraz przestrzeganie regulaminu przez pozostałych użytkowników. W toku prowadzonych badań pojawiły się obawy mieszkańców dotyczące możliwej wykluczającej funkcji parków dla psów. Psie parki są często postrzegane jako przestrzenie wykluczające przez osoby, które preferują wyprowadzanie psów na swobodny spacer, bez smyczy. Osoby te często spotykają się z komentarzami innych spacerowiczów, sugerującymi, że miejsce psa bez smyczy powinno być ograniczone do specjalnie wyznaczonych wybiegów, a nie ulic czy parków miejskich. W przeciwieństwie do nich, pozostali wywiadowani wyraźnie postrzegają parki dla psów jako miej-

sca sprzyjające spotkaniom z sąsiadami i znajomymi, stanowiące istotny element społecznej interakcji w lokalnych społecznościach.

Wnioski z przeprowadzonych badań mogą stanowić podstawę dla dalszych analiz oraz rekomendacji dotyczących rozwoju miejskiej infrastruktury przyjaznej zwierzętom. Istotnym aspektem, który wyłania się z tych badań, jest potrzeba systematycznego monitorowania i utrzymania tych przestrzeni, aby mogły one spełniać swoją rolę w długiej perspektywie. Równie ważne jest uwzględnienie opinii użytkowników przy planowaniu i modernizacji parków dla psów, co pozwoli na lepsze dostosowanie tych przestrzeni do realnych potrzeb mieszkańców.

Podsumowując, parki dla psów w Warszawie stanowią istotny element sieci przestrzeni publicznych, który w znaczący sposób przyczynia się do poprawy jakości życia zarówno zwierząt, jak i ich opiekunów. Ich rozwój i dalsze ulepszanie powinny być postrzegane jako priorytet w kontekście tworzenia przyjaznych, zrównoważonych i inkluzywnych miast przyszłości.

Literatura

- Allen, L., 2007, *Dog parks: Benefits and liabilities* (Doctoral dissertation, University of Pennsylvania).
- Americans Agree Dog Parks Benefit Local Communities, 2018, National Recreation and Park Association, <https://www.nrpa.org/About-National-Recreation-and-Park-Association/press-room/americans-agree-dog-parks-benefit-local-communities/> (dostęp: 10.05.2020)
- Berkeley History. Ohlone Dog Park: <https://berkeleyplaques.org/plaque/ohlone-dog-park/> (dostęp: 15.03.2022)
- Cai, H., Duan, W., 2022, Changing perceptions and uses of “companion animal” public and pseudo-public spaces in cities during COVID-19 pandemic: The case of Beijing, *Land*, 11(9), 1475.
- Chen, S., Wu, Z., Sleipness, O. R., Wang, H., 2022, Benefits and conflicts: A systematic review of dog park design and management strategies. *Animals*, 12(17), 2251.
- Dog Park USA Editor. *The number and types of dog parks in the U.S.*, 2010, Atlanta, Georgia, 24 March 2010
- Dudek, T., Rużyła, P., 2018, The need for recreation space with a dog in cities in the light of social interaction—the example of Rzeszów, *Przestrzeń i Forma*, (33), 107–122.
- Dudek-Mańkowska S., 2020, Pies w wielkim mieście... czyli o geograficznych badaniach nad zwierzętami, *Prace i Studia Geograficzne*, 65.3, 93–101.
- Establishing a Dog Park in Your Community*, American Kennel Club, <https://images.akc.org/pdf/GLEG01.pdf> (dostęp: 10.10.2022)
- Glasser, M. R., 2013, *Dog park design, development, and operation*. Human Kinetics.
- Graham, T. M., Glover, T. D., 2014, On the fence: Dog parks in the (un) leashing of community and social capital, *Leisure Sciences*, 36(3), 217–234.
- Grier, S. A., Perry, V. G., 2018, Dog parks and coffee shops: Faux diversity and consumption in gentrifying neighborhoods, *Journal of Public Policy & Marketing*, 37(1), 23–38.
- Holderness-Roddam, B., 2017, *Design, Planning and Management of Off-leash Dog Parks*, Local Government Association Tasmania, https://www.lgat.tas.gov.au/__data/assets/pdf_file/0019/322156/Off-leash-Dog-Park-Design-Design-Planning-and-Management-Handbook-24-October-2018.pdf (dostęp: 10.10.2022)
- Holderness-Roddam, B., 2020, Dog park design, planning and management, *Australian Planner*, 56(1), 48–57.
- Lee, H. S., Shepley, M., Huang, C. S., 2009, Evaluation of off-leash dog parks in Texas and Florida: A study of use patterns, user satisfaction, and perception, *Landscape and urban planning*, 92(3–4), 314–324.
- Market Trends of Poland pet food Industry*, 2022, Mordor Intelligence <https://www.mordorintelligence.com/industry-reports/poland-pet-food-market/market-trends> (dostęp: 10.02.2023)
- Matisoff, D., Noonan, D., 2012, Managing contested greenspace: Neighborhood commons and the rise of dog parks, *International Journal of the Commons*, 6(1), 28–51.
- Newby, J., 1997, *The pact for survival: Humans and their companions*, Sydney, NSW: ABC Books.
- Panel Gospodarstw Domowych . Rynek FMCG. Raport*, 2023, GfK Polonia.
- Pręgowski, M.P. , Włodarczyk, J., 2014, *Trzecia Rzeczpospolita czworonożna: badając psy i ludzi we współczesnej Polsce* (w) Pręgowski, M.P. , Włodarczyk, J. (red.), *Pies też człowiek? Relacje ludzi i psów we współczesnej Polsce*, Gdańsk, 3–43.

- Przebinda, M., Kościelniak, A., 2020, Krakowskie dog parki, *Zieleń Miejska*, 1, 34–35.
- Rahim, T., Barrios, P. R., McKee, G., McLaws, M., Kosatsky, T., 2018, Public health considerations associated with the location and operation of off-leash dog parks, *Journal of community health*, 43, 433–440.
- Raport z konsultacji społecznych dotyczących powstania w Parku im. Z. Malickiego wybiegu dla psów*, 2012, Centrum Komunikacji Społecznej, Urząd m.st. Warszawy.
- Tails of the Park: The History and Future of Dog Parks*, <https://www.wunderhundparks.com/blog/tails-of-the-park-the-history-and-future-of-dog-parks> (dostęp: 21.09.2022).
- Tileva, T., 2016, Department of parks and gentrification: A tale of dogs and men at the Shaw dog park. March, 14, 2016, <https://www.tonitileva.com/2016/03/14/departement-of-parks-and-gentrification-a-tale-of-dogs-and-men-at-the-shaw-dog-park/> (dostęp: 10.10.2021).
- U.S. City Rankings for Dog Parks*, 2019, The Trust for Public Land <https://www.tpl.org/media-room/trust-public-land-releases-us-city-rankings-dog-parks> (dostęp: 07.05.2020)
- Urbanik, J., Morgan, M., 2013, A tale of tails: The place of dog parks in the urban imaginary, *Geoforum*, 44, 292-302.
- Vincent, A., 2019, Dog parks as an institutional resource for social capital in the urban neighborhood, *Society & Animals*, 29(5-6), 517-538.
- Walls, M., 2009, *Parks and Recreation in the United States: Local Park Systems*. Washington, DC: Resources for the Future.
- Więcej domów z psami niż dziećmi*, Rzeczpospolita, <https://www.rp.pl/handel/art38610441-wiecej-domow-z-psami-niz-dziecmi> (dostęp: 15.06.2023)
- Włodarczyk, J., 2021, *Parki są dla ludzi? Psy w przestrzeni miejskiej w USA, Wielkiej Brytanii i Polsce* (w:) A. Jaroszek, I. Piotrowski, K. Wróbel-Bardzik (red.) *Miasta/ Zwierzęta*, Wydawnictwa Uniwersytetu Warszawskiego, 49-66
- Wood, L., Giles-Corti, B., Bulsara, M., Bosch, D., 2007, More than a furry companion: The ripple effect of companion animals on neighborhood interactions and sense of community, *Society & Animals*, 15(1), 43.
- Wybiegi dla psów. Wytyczne do projektowania*, 2010, Biuro Ochrony Środowiska Urzędu m.st. Warszawy.